

Inspiron 22 3000

サービスマニュアル

コンピュータモデル : Inspiron 22-3264
規制モデル : W17B
規制タイプ : W17B003



メモ、注意、警告



メモ: 製品を使いやすくするための重要な情報を説明しています。



注意: ハードウェアの損傷やデータの損失の可能性を示し、その問題を回避するための方法を説明しています。



警告: 物的損害、けが、または死亡の原因となる可能性があることを示しています。

© 2016 Dell Inc. 無断転載を禁じます。この製品は、米国および国際著作権法、ならびに米国および国際知的財産法で保護されています。Dell、および Dell のロゴは、米国および/またはその他管轄区域における Dell Inc. の商標です。本書で使用されている他のすべての商標および名称は、各社の商標である場合があります。

2016 - 08

Rev. A00

目次

コンピュータ内部の作業を始める前に.....	9
作業を開始する前に	9
安全にお使いいただくために.....	10
奨励ツール.....	11
ネジのリスト.....	11
コンピュータ内部の作業を終えた後に.....	13
技術的概要.....	14
コンピュータの内面図.....	14
システム基板のコンポーネント.....	15
スタンドの取り外し.....	18
イーゼルスタンド.....	18
ペDESTALスタンド.....	20
スタンドライザーをスタンドベースから取り外す手順.....	21
スタンドの取り付け.....	24
イーゼルスタンド.....	24
ペDESTALスタンド.....	24
スタンドライザーをスタンドベースに取り付ける手順.....	24
背面カバーの取り外し.....	25
作業を開始する前に.....	25
手順.....	25



背面カバーの取り付け.....	27
手順.....	27
作業を終えた後に.....	27
光学ドライブの取り付け.....	28
作業を開始する前に.....	28
手順.....	28
光学ドライブの取り外し.....	31
手順.....	31
作業を終えた後に.....	31
ハードドライブの取り外し.....	32
作業を開始する前に.....	32
手順.....	32
ハードドライブの取り付け.....	35
手順.....	35
作業を終えた後に.....	35
システム基板シールドの取り外し.....	36
作業を開始する前に.....	36
手順.....	36
システム基板シールドの取り付け.....	38
手順.....	38
作業を終えた後に.....	38
メモリモジュールの取り外し.....	39
作業を開始する前に.....	39
手順.....	39

メモリモジュールの取り付け.....	41
手順.....	41
作業を終えた後に.....	43
ワイヤレスカードの取り外し.....	44
作業を開始する前に.....	44
手順.....	44
ワイヤレスカードの取り付け.....	46
手順.....	46
作業を終えた後に.....	48
コントロールボタンボードの取り外し.....	49
作業を開始する前に.....	49
手順.....	49
コントロールボタンボードの取り付け.....	51
手順.....	51
作業を終えた後に.....	51
マイクの取り外し.....	52
作業を開始する前に.....	52
手順.....	52
マイクの取り付け.....	54
手順.....	54
作業を終えた後に.....	54
カメラの取り外し.....	55
作業を開始する前に.....	55
手順.....	55



カメラの取り付け.....	59
手順.....	59
作業を終えた後に.....	59
コイン型電池の取り外し.....	60
作業を開始する前に.....	60
手順.....	60
コイン型電池の取り付け.....	62
手順.....	62
作業を終えた後に.....	62
ファンの取り外し.....	63
作業を開始する前に.....	63
手順.....	63
ファンの取り付け.....	65
手順.....	65
作業を終えた後に.....	65
ヒートシンクの取り外し.....	66
作業を開始する前に.....	66
手順.....	66
ヒートシンクの取り付け.....	68
手順.....	68
作業を終えた後に.....	68
スピーカーの取り外し.....	69
前提条件.....	69
手順.....	69

スピーカーの取り付け.....	71
手順.....	71
作業を終えた後に.....	71
システム基板の取り外し.....	72
前提条件.....	72
手順.....	72
システム基板の取り付け.....	75
手順.....	75
作業を終えた後に.....	75
ディスプレイアセンブリの取り外し.....	77
前提条件.....	77
手順.....	77
ディスプレイアセンブリの取り付け.....	82
手順.....	82
作業を終えた後に.....	82
ディスプレイケーブルの取り外し.....	84
前提条件.....	84
手順.....	84
ディスプレイケーブルの取り付け.....	86
手順.....	86
作業を終えた後に.....	86
ラバーフィートの取り外し.....	87
前提条件.....	87
手順.....	87



ラバーフィートの取り付け.....	89
手順.....	89
作業を終えた後に.....	89
BIOS セットアッププログラム.....	90
BIOS の概要.....	90
BIOS セットアッププログラムの起動.....	90
忘れたパスワードの消去.....	91
作業を開始する前に.....	91
手順.....	91
作業を終えた後に.....	92
CMOS 設定のクリア.....	92
作業を開始する前に.....	93
手順.....	93
作業を終えた後に.....	94
BIOS のフラッシュ.....	95
システム診断ライト.....	96
「困ったときは」と「デルへのお問い合わせ」.....	98
セルフヘルプリソース.....	98
デルへのお問い合わせ.....	99



コンピュータ内部の作業を始める前に



メモ: 本書の画像は、ご注文の構成によってお使いのコンピュータと異なる場合があります。

作業を開始する前に

- 1 開いているファイルはすべて保存して閉じ、実行中のアプリケーションはすべて終了します。
- 2 コンピュータをシャットダウンします。
シャットダウン手順は、コンピュータにインストールされているオペレーティングシステムによって異なります。

- Windows 10 : スタート → 電源 → シャットダウンの順にクリックします。
- Windows 8.1 : スタート画面で、電源アイコン  → シャットダウンの順にクリックします。
- Windows 7 : スタート → シャットダウンの順にクリックします。




メモ: 他のオペレーティングシステムを使用している場合は、お使いのオペレーティングシステムのシャットダウン方法に関するマニュアルを参照してください。

- 3 コンピュータおよび取り付けられているすべてのデバイスをコンセントから外します。
- 4 電話ケーブル、ネットワークケーブルなどのすべてのケーブルをコンピュータから外します。
- 5 キーボード、マウス、モニタなど取り付けられているすべてのデバイスや周辺機器をコンピュータから外します。
- 6 すべてのメディアカードと光ディスクをコンピュータから取り外します（取り付けている場合）。




- 7 コンピュータの電源を抜いたら、5 秒ほど電源ボタンを押し続けてシステム基板の静電気を放電させます。


 注意: ディスプレイを傷付けないように、コンピュータを平らで、柔らかく、清潔な面に置きます。


- 8 てコンピュータの表を下にして置きます。


安全にお使いいただくために


身体の安全を守り、コンピュータを損傷から保護するために、次の安全に関する注意に従ってください。


 警告: コンピュータ内部の作業を始める前に、コンピュータに付属の安全に関する情報をお読みください。安全に関するベストプラクティスの詳細は、規制コンプライアンスに関するホームページ (www.dell.com/regulatory_compliance) を参照してください。

 警告: すべての電源を外してから、コンピュータカバーまたはパネルを開きます。コンピュータ内部の作業が終わったら、カバー、パネル、ネジをすべて取り付けてから、電源に接続します。

 注意: コンピュータの損傷を避けるため、平らで清潔な場所で作業を行うようにしてください。

 注意: コンポーネントおよびカードは、損傷を避けるために端を持つようにしてください。ピンおよび接合部には触れないでください。

 注意: Dell テクニカルアシスタンスチームの許可または指示によるトラブルシューティングと修理のみ行ってください。Dell の許可を受けていない保守による損傷は、保証の対象となりません。製品に付属の「安全にお使いいただくための注意」、または www.dell.com/regulatory_compliance を参照してください。

 注意: コンピュータの内部に触れる前に、コンピュータの裏面など塗装されていない金属面に触れ、静電気を除去します。作業中は定期的に塗装されていない金属面に触れ、内部コンポーネントを損傷する恐れのある静電気を放出してください。

△ 注意: ケーブルを外すときは、コネクタまたはプルタブを引っ張り、直接ケーブルを引っ張らないでください。ケーブルには、ケーブルを外す前に外しておく必要のあるロックタブや蝶ネジが付いたコネクタを持つものがあります。ケーブルを外すときは、均等にそろえて、コネクタピンを曲げないようにしてください。ケーブルを接続するときは、ポートおよびコネクタが正しい位置と向きで配置されていることを確認してください。

△ 注意: メディアカードリーダーに取り付けられたカードは、押して取り出します。

奨励ツール

この文書で説明する操作には、以下のツールが必要です。

- ・ プラスドライバー
- ・ プラスチックスクライブ

ネジのリスト

コンポーネント	固定先	ネジの種類	数
イーゼルスタンド	背面カバー	M4X8	2
ペダスタルスタンド	背面カバー	M4X8	4
オプティカルドライブ ブラケット	ディスプレイアセンブ リベース	M3X5	1
オプティカルドライブ ブラケット	オプティカルドライブ	M2X2.5	2
ハードドライブアセン ブリ	ディスプレイアセンブ リベース	M3X5	1
ハードドライブブラケ ット	ハードドライブ	M3X5	3
システム基板シールド	ディスプレイアセンブ リベース	M3X5	4
ワイヤレスカードブラ ケット	システム基板	M2X2.5	1



コンポーネント	固定先	ネジの種類	数
ファン	ディスプレイアセンブリベース	M3X5	2
ヒートシンク	ディスプレイアセンブリベース	M3X5	1
スピーカーテープ	ディスプレイアセンブリベース	M2X2.5	1
システム基板	ディスプレイアセンブリベース	M3X5	4
VESA マウントブラケット	ディスプレイアセンブリベース	M4X8	4
ディスプレイアセンブリベース	ディスプレイアセンブリ	M3X5	19
ラバーフィート	ディスプレイベゼル	M3X5	4

コンピュータ内部の作業を終えた後に

△ 注意: コンピュータ内部にネジが残っていたり、緩んでいたりと、コンピュータに深刻な損傷を与える恐れがあります。

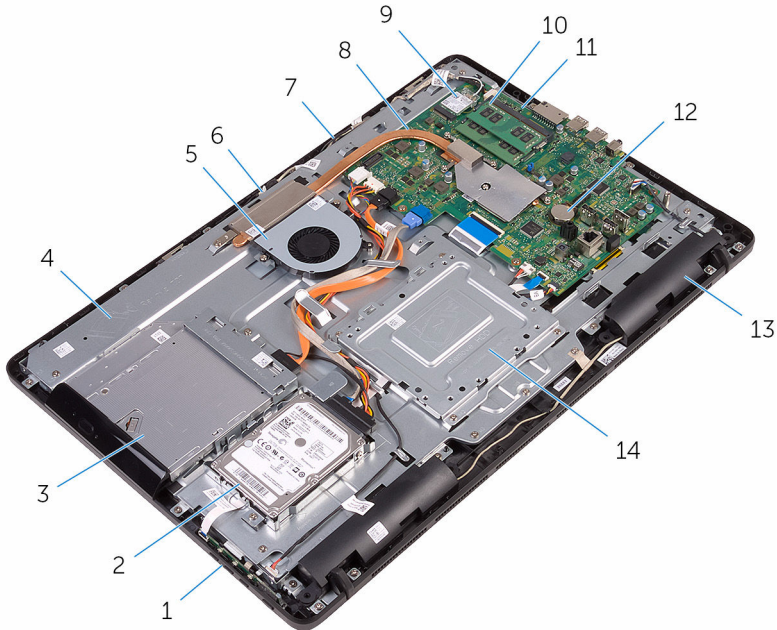
- 1 すべてのネジを取り付けて、コンピュータ内部に外れたネジが残っていないことを確認します。
- 2 コンピュータでの作業を始める前に、取り外したすべての外付けデバイス、周辺機器、ケーブルを接続します。
- 3 コンピュータでの作業を始める前に、取り外したすべてのメディアカード、ディスク、その他のパーツを取り付けます。
- 4 コンピュータ、および取り付けられているすべてのデバイスをコンセントに接続します。
- 5 コンピュータの電源を入れます。



技術的概要

⚠ 警告: コンピュータ内部の作業を始める前に、お使いのコンピュータに付属の安全に関する情報を読み、「[コンピュータ内部の作業を始める前に](#)」の手順に従ってください。コンピュータ内部の作業を終えた後は、「[コンピュータ内部の作業を終えた後に](#)」の指示に従ってください。安全に関するベストプラクティスの詳細は、規制コンプライアンスに関するホームページ (www.dell.com/regulatory_compliance) を参照してください。

コンピュータの内面図

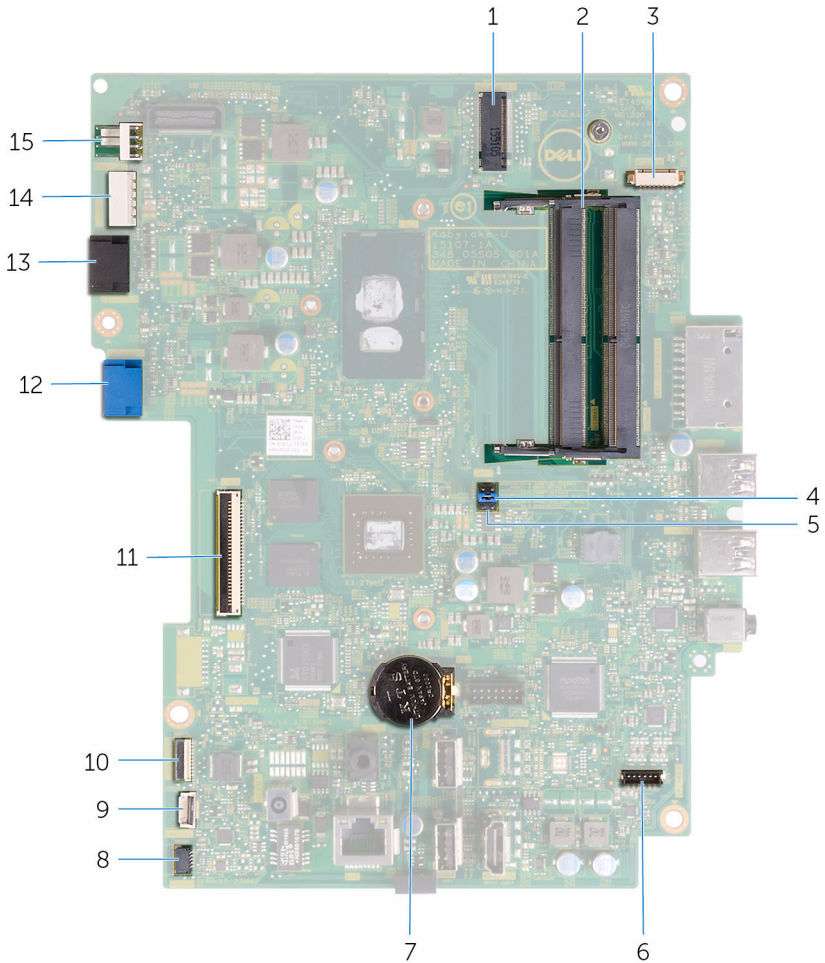


- | | | | |
|---|-----------------|---|----------------|
| 1 | コントロールボタンボード | 2 | ハードドライブアセンブリ |
| 3 | オプティカルドライブアセンブリ | 4 | ディスプレイアセンブリベース |
| 5 | ファン | 6 | カメラモジュール |

- | | | | |
|----|-----------|----|----------------|
| 7 | マイク基板 | 8 | ヒートシンク |
| 9 | ワイヤレスカード | 10 | メモリモジュール |
| 11 | システム基板 | 12 | コイン型電池 |
| 13 | スピーカー (2) | 14 | VESA マウントブラケット |

システム基板のコンポーネント





- | | | | |
|---|---------------------------|---|-----------------------------|
| 1 | ワイヤレスカードスロット (NGFF_WI-FI) | 2 | メモリモジュールスロット (2) |
| 3 | カメラケーブルコネクタ (WEBCAM) | 4 | CMOS クリアジャンパ (RTCST) |
| 5 | パスワードクリアジャンパ (PSWD) | 6 | スピーカーケーブルコネクタ (SPEAKER) |
| 7 | コイン型電池 | 8 | タッチスクリーンボードケーブルコネクタ (TOUCH) |

- | | | | |
|----|-------------------------------|----|---|
| 9 | コントロールボタンボードケーブルコネクタ | 10 | ディスプレイパネル電源ケーブルコネクタ (PWRCN1) |
| 11 | ディスプレイケーブルコネクタ | 12 | ハードドライブデータケーブルコネクタ (SATA HDD) |
| 13 | オプティカルドライブケーブルコネクタ (SATA ODD) | 14 | ハードドライブとオプティカルドライブの電源ケーブルコネクタ (SATAP 1) |
| 15 | ファンケーブルコネクタ (FAN_CPU) | | |

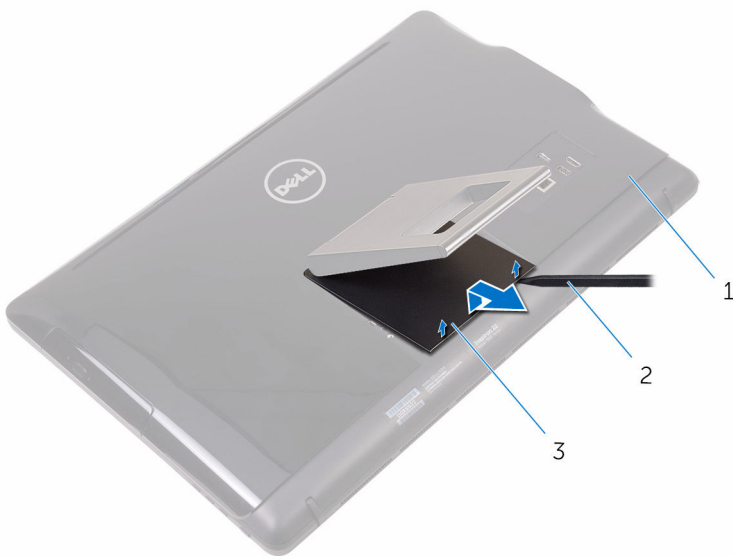


スタンドの取り外し

⚠ 警告: コンピュータ内部の作業を始める前に、お使いのコンピュータに付属の安全に関する情報を読み、「[コンピュータ内部の作業を始める前に](#)」の手順に従ってください。コンピュータ内部の作業を終えた後は、「[コンピュータ内部の作業を終えた後に](#)」の指示に従ってください。安全に関するベストプラクティスの詳細は、規制コンプライアンスに関するホームページ (www.dell.com/regulatory_compliance) を参照してください。

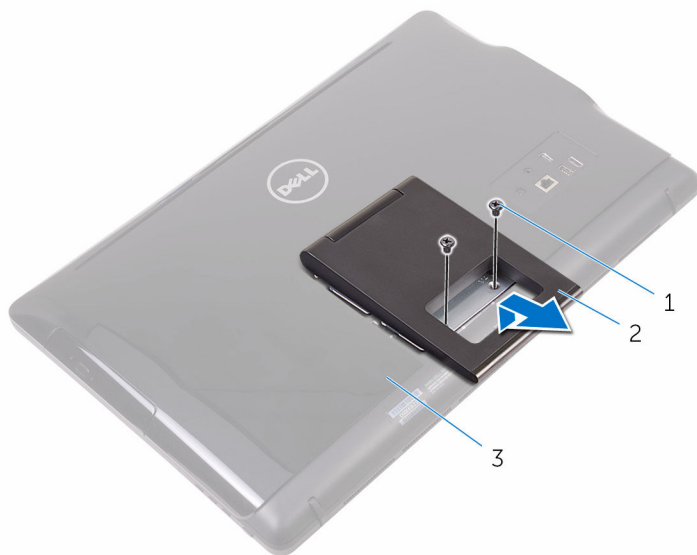
イーゼルスタンド

- 1 プラスチックスクライブを使用して、スタンドカバーを背面カバーから外します。
- 2 スタンドカバーをスライドさせて、背面カバーから取り外します。



- | | |
|-----------|---------------|
| 1 背面カバー | 2 プラスチックスクライブ |
| 3 スタンドカバー | |

- 3 スタンドを閉じて、スタンドを背面カバーに固定しているネジを外します。
- 4 スタンドをスライドさせて、背面カバーから取り外します。



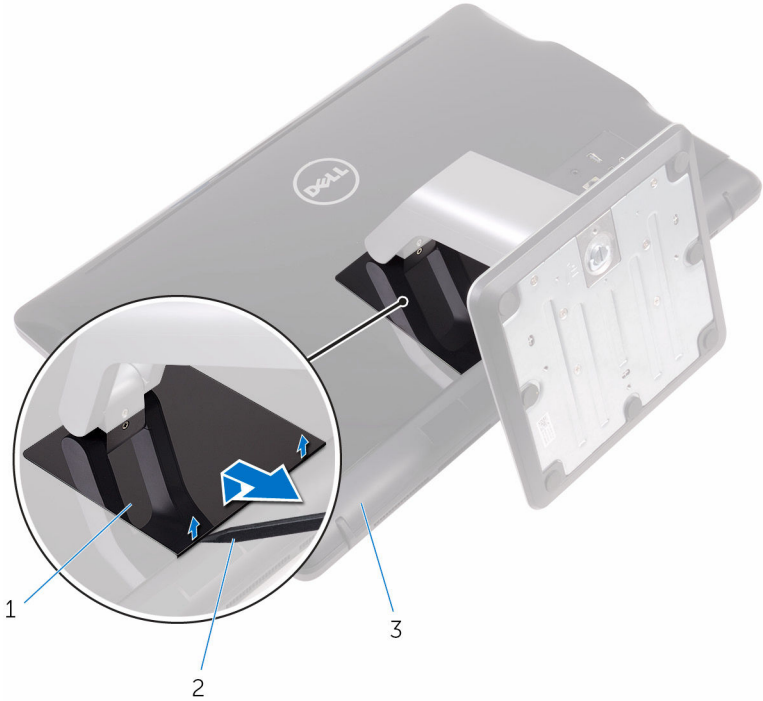
1 ネジ (2)

2 イーゼルスタンド

3 背面カバー

ペDESTラルスタンド

- 1 プラスチックスクライブを使用して、スタンドカバーを背面カバーから外します。

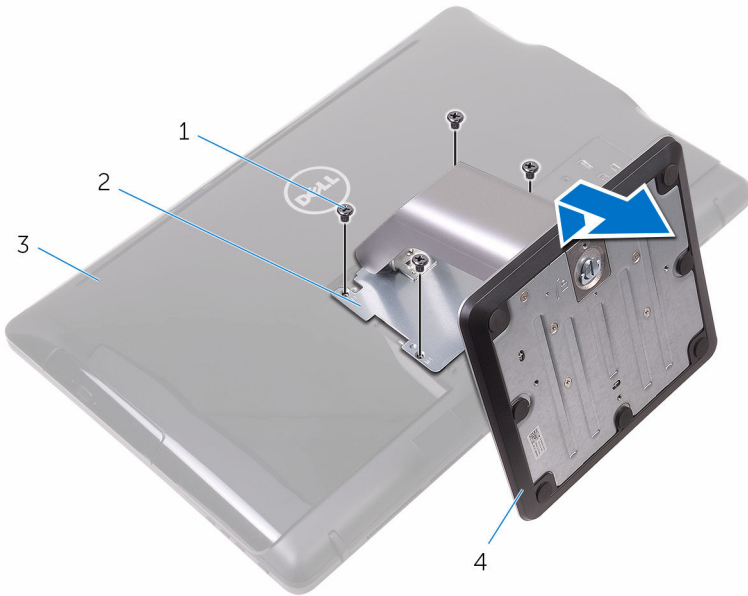


- 1 スタンドカバー
- 2 プラスチックスクライブ
- 3 背面カバー

- 2 プラスチックスクライブ

- 2 スタンドブラケットを背面カバーに固定しているネジを取り外します。

3 ハンドルを持ち上げて、背面カバーから引き出します。



1 ネジ (4)

2 スタンドブラケット

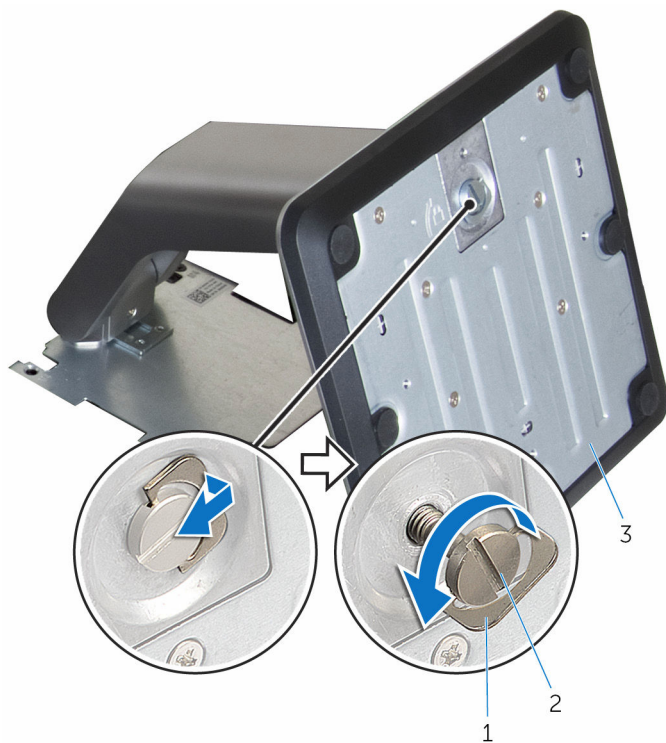
3 背面カバー

4 ペDESTALスタンド

スタンドライザーをスタンドベースから取り外す手順

1 スタンドベースのネジハンドルを持ち上げます。

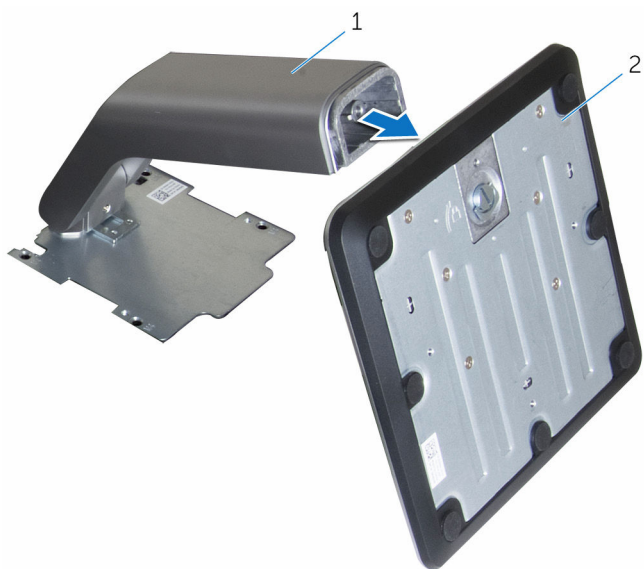
- 2 ネジハンドルを使って、スタンドベースをスタンドライザーに固定している拘束ネジを緩めます。



- 1 ネジハンドル
3 スタンドベース

- 2 拘束ネジ


3 スタンドベースをスライドさせて、スタンドライザーから取り外します。



1 スタンドライザー

2 スタンドベース

スタンドの取り付け

 **警告:** コンピュータ内部の作業を始める前に、お使いのコンピュータに付属の安全に関する情報を読み、「[コンピュータ内部の作業を始める前に](#)」の手順に従ってください。コンピュータ内部の作業を終えた後は、「[コンピュータ内部の作業を終えた後に](#)」の指示に従ってください。安全に関するベストプラクティスの詳細は、規制コンプライアンスに関するホームページ (www.dell.com/regulatory_compliance) を参照してください。

イーゼルスタンド

- 1 スタンドブラケットのタブを背面カバーのスロットに差し込みます。
- 2 スタンドのネジ穴を背面カバーのネジ穴に合わせます。
- 3 スタンドを背面カバーに固定するネジを取り付けます。
- 4 スタンドカバーを取り付けます。


ペDESTALスタンド

- 1 スタンドブラケットのタブを背面カバーのスロットに差し込みます。
- 2 スタンドのネジ穴を背面カバーのネジ穴に合わせます。
- 3 スタンドブラケットを背面カバーに固定するネジを取り付けます。
- 4 スタンドカバーを取り付けます。

スタンドライザーをスタンドベースに取り付ける手順

- 1 スタンドベースをスタンドライザーのスロットに差し込みます。
- 2 拘束ネジを締め、スタンドベースのネジハンドルを折り込みます。


背面カバーの取り外し

 **警告:** コンピュータ内部の作業を始める前に、お使いのコンピュータに付属の安全に関する情報を読み、「[コンピュータ内部の作業を始める前に](#)」の手順に従ってください。コンピュータ内部の作業を終えた後は、「[コンピュータ内部の作業を終えた後に](#)」の指示に従ってください。安全に関するベストプラクティスの詳細は、規制コンプライアンスに関するホームページ (www.dell.com/regulatory_compliance) を参照してください。

作業を開始する前に

[スタンド](#)を取り外します。

手順

 **注意:** コンピュータの内部コンポーネントの取り付けまたは交換の必要がない限り、コンピュータのカバーを取り外さないでください。

- 1 親指で背面カバーのスロットを押します。
- 2 指先でタブを持ち上げて背面カバーから外します。




- 3 背面カバーを持ち上げて、ディスプレイアセンブリベースから取り外します。




1 背面カバー

背面カバーの取り付け

 **警告:** コンピュータ内部の作業を始める前に、お使いのコンピュータに付属の安全に関する情報を読み、「[コンピュータ内部の作業を始める前に](#)」の手順に従ってください。コンピュータ内部の作業を終えた後は、「[コンピュータ内部の作業を終えた後に](#)」の指示に従ってください。安全に関するベストプラクティスの詳細は、規制コンプライアンスに関するホームページ (www.dell.com/regulatory_compliance) を参照してください。

手順

背面カバーのタブをディスプレイアセンブリベースのスロットに合わせて、背面カバーを所定の位置にはめ込みます。


 **メモ:** 背面カバーとディスプレイアセンブリベースの間にケーブルが挟まっていることを確認します。

作業を終えた後に

[スタンド](#)を取り付けます。



オプティカルドライブの取り付け

 警告: コンピュータ内部の作業を始める前に、お使いのコンピュータに付属の安全に関する情報を読み、「[コンピュータ内部の作業を始める前に](#)」の手順に従ってください。コンピュータ内部の作業を終えた後は、「[コンピュータ内部の作業を終えた後に](#)」の指示に従ってください。安全に関するベストプラクティスの詳細は、規制コンプライアンスに関するホームページ (www.dell.com/regulatory_compliance) を参照してください。

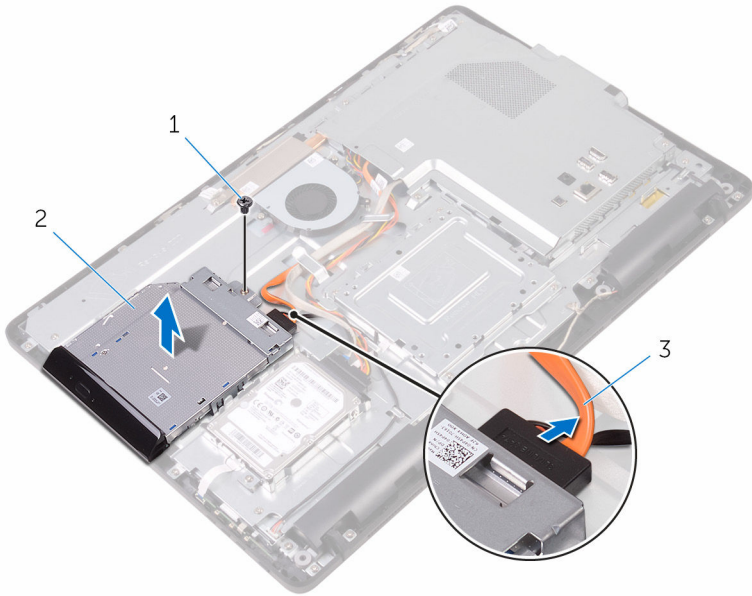
作業を開始する前に

- 1 [スタンド](#)を取り外します。
- 2 [背面カバー](#)を取り外します。

手順

- 1 オプティカルドライブケーブルをオプティカルドライブから外します。
- 2 オプティカルドライブブラケットをディスプレイアセンブリベースに固定しているネジを取り外します。


- 3** オプティカルドライブブラケットを持ち上げて、ディスプレイアセンブリベースから取り外します。

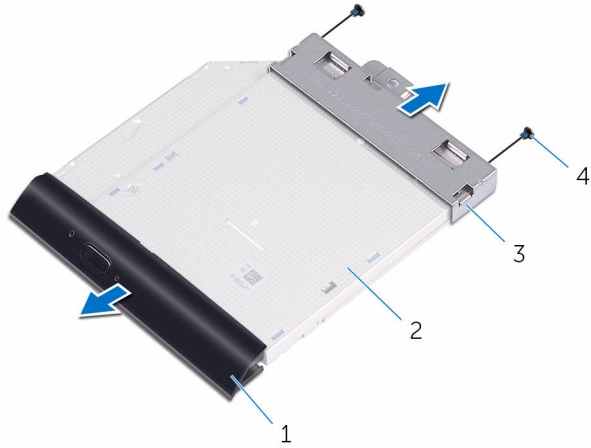


- 1 ネジ
2 オプティカルドライブ
3 オプティカルドライブケーブル

- 4** オプティカルドライブベゼルを慎重に引き出し、オプティカルドライブから取り外します。
- 5** オプティカルドライブブラケットをオプティカルドライブに固定しているネジを外します。


- 6 オプティカルドライブブラケットをオプティカルドライブから取り外します。

 **メモ:** 正しく取り付け直せるようにオプティカルドライブブラケットの向きをメモしておきます。




- | | | | |
|---|-----------------|---|------------|
| 1 | オプティカルドライブベゼル | 2 | オプティカルドライブ |
| 3 | オプティカルドライブブラケット | 4 | ネジ (2) |

オプティカルドライブの取り外し

 **警告:** コンピュータ内部の作業を始める前に、お使いのコンピュータに付属の安全に関する情報を読み、「[コンピュータ内部の作業を始める前に](#)」の手順に従ってください。コンピュータ内部の作業を終えた後は、「[コンピュータ内部の作業を終えた後に](#)」の指示に従ってください。安全に関するベストプラクティスの詳細は、規制コンプライアンスに関するホームページ (www.dell.com/regulatory_compliance) を参照してください。

手順


- 1 オプティカルドライブブラケットのネジ穴をオプティカルドライブのネジ穴に合わせます。
 -  **メモ:** オプティカルドライブがコンピュータにしっかりと固定されるように、オプティカルドライブブラケットを正しい位置に合わせます。正しい向きについては、「[オプティカルドライブの取り外し](#)」の手順 6 を参照してください。
- 2 オプティカルドライブブラケットをオプティカルドライブに固定するネジを取り付けます。
- 3 オプティカルドライブベゼルをオプティカルドライブに慎重に押し込みます。
- 4 オプティカルドライブブラケットをディスプレイアセンブリベースにセットします。
- 5 オプティカルドライブブラケットをディスプレイアセンブリベースに固定するネジを取り付けます。
- 6 オプティカルドライブケーブルをオプティカルドライブに接続します。


作業を終えた後に


- 1 [背面カバー](#)を取り付けます。
- 2 [スタンド](#)を取り付けます。



ハードドライブの取り外し

 **警告:** コンピュータ内部の作業を始める前に、お使いのコンピュータに付属の安全に関する情報を読み、「[コンピュータ内部の作業を始める前に](#)」の手順に従ってください。コンピュータ内部の作業を終えた後は、「[コンピュータ内部の作業を終えた後に](#)」の指示に従ってください。安全に関するベストプラクティスの詳細は、規制コンプライアンスに関するホームページ (www.dell.com/regulatory_compliance) を参照してください。

 **注意:** ハードドライブは壊れやすいので、取り扱いには注意してください。

 **注意:** データの損失を防ぐため、コンピュータの電源が入っている状態、またはスリープ状態のときにハードドライブを取り外さないでください。

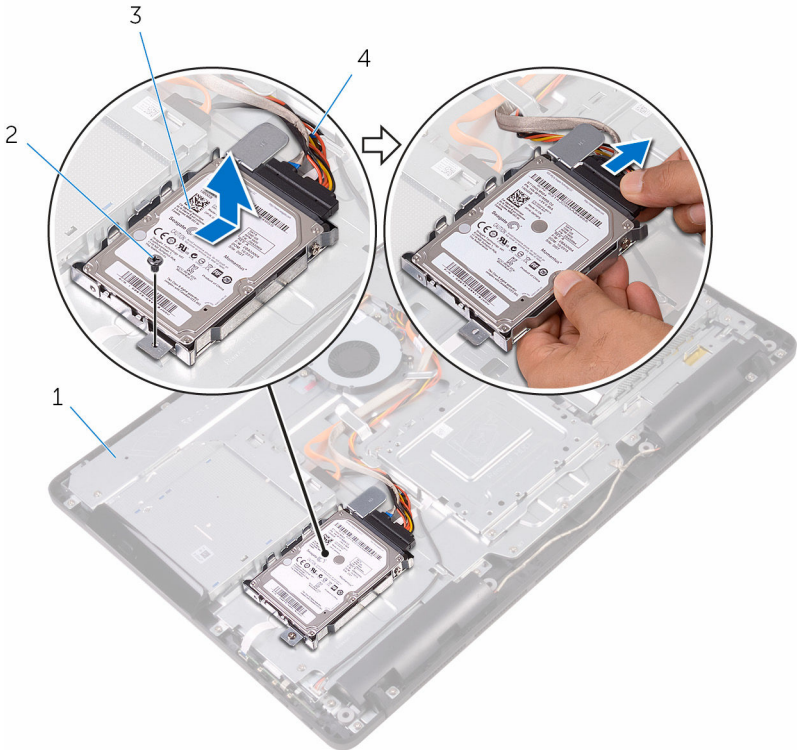
作業を開始する前に

- 1 [スタンド](#)を取り外します。
- 2 [背面カバー](#)を取り外します。

手順

- 1 ハードドライブからハードドライブケーブルを外します。
- 2 ハードドライブアセンブリをディスプレイアセンブリベースに固定しているネジを外します。
- 3 固定タブがディスプレイアセンブリベースのスロットから外れるまで、ハードドライブアセンブリをスライドさせます。

- 4 ハードドライブアセンブリを持ち上げ、ディスプレイアセンブリベースから取り外します。

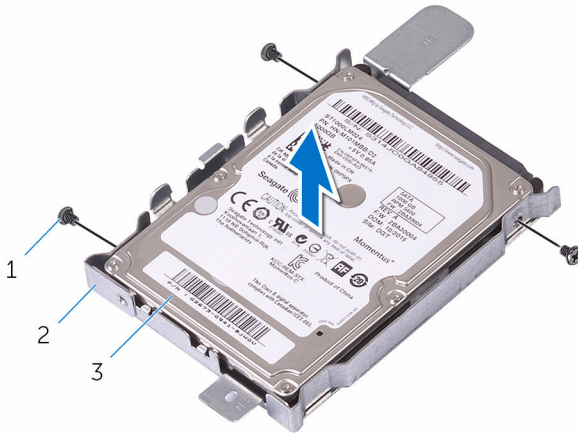


- | | | | |
|---|----------------|---|-------------|
| 1 | ディスプレイアセンブリベース | 2 | ネジ |
| 3 | ハードドライブアセンブリ | 4 | ハードドライブケーブル |

- 5 ハードドライブにハードドライブブラケットを固定しているネジを外します。



6 ハードドライブをハードドライブブラケットから取り外します。





1 ネジ (3)

2 ハードドライブブラケット

3 ハードドライブ

ハードドライブの取り付け

 **警告:** コンピュータ内部の作業を始める前に、お使いのコンピュータに付属の安全に関する情報を読み、「[コンピュータ内部の作業を始める前に](#)」の手順に従ってください。コンピュータ内部の作業を終えた後は、「[コンピュータ内部の作業を終えた後に](#)」の指示に従ってください。安全に関するベストプラクティスの詳細は、規制コンプライアンスに関するホームページ (www.dell.com/regulatory_compliance) を参照してください。

 **注意:** ハードドライブは壊れやすいので、取り扱いには注意してください。

手順


- 1 ハードドライブのネジ穴をハードドライブブラケットのネジ穴に合わせます。
- 2 ハードドライブブラケットをハードドライブに固定するネジを取り付けます。
- 3 ハードドライブアセンブリのタブをディスプレイアセンブリベースのスロットに合わせます。
- 4 ハードドライブアセンブリの固定タブをディスプレイアセンブリベースのスロットに差し込みます。
- 5 ハードドライブアセンブリをディスプレイアセンブリベースに固定するネジを取り付けます。
- 6 ハードドライブにハードドライブケーブルを接続します。

作業を終えた後に

- 1 [背面カバー](#)を取り付けます。
- 2 [スタンド](#)を取り付けます。



システム基板シールドの取り外し

 警告: コンピュータ内部の作業を始める前に、お使いのコンピュータに付属の安全に関する情報を読み、「[コンピュータ内部の作業を始める前に](#)」の手順に従ってください。コンピュータ内部の作業を終えた後は、「[コンピュータ内部の作業を終えた後に](#)」の指示に従ってください。安全に関するベストプラクティスの詳細は、規制コンプライアンスに関するホームページ (www.dell.com/regulatory_compliance) を参照してください。

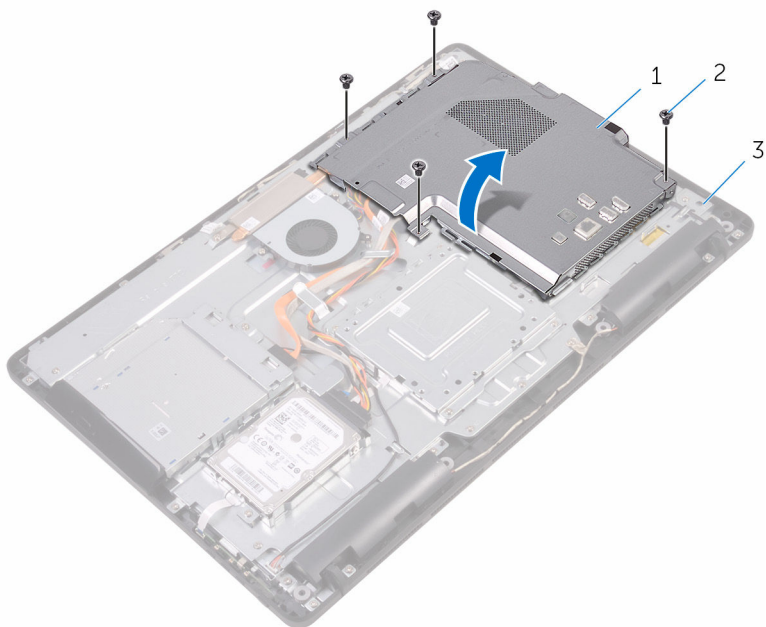
作業を開始する前に

- 1 [スタンド](#)を取り外します。
- 2 [背面カバー](#)を取り外します。

手順


- 1 システム基板シールドをディスプレイアセンブリベースに固定しているネジを外します。

- 2 システム基板シールドを持ち上げて、ディスプレイアセンブリベースから取り外します。



- | | |
|------------------|----------|
| 1 システム基板シールド | 2 ネジ (4) |
| 3 ディスプレイアセンブリベース | |

システム基板シールドの取り付け

 警告: コンピュータ内部の作業を始める前に、お使いのコンピュータに付属の安全に関する情報を読み、「[コンピュータ内部の作業を始める前に](#)」の手順に従ってください。コンピュータ内部の作業を終えた後は、「[コンピュータ内部の作業を終えた後に](#)」の指示に従ってください。安全に関するベストプラクティスの詳細は、規制コンプライアンスに関するホームページ (www.dell.com/regulatory_compliance) を参照してください。


手順

- 1 システム基板シールドのスロットをシステム基板のポートに合わせ、システム基板シールドをディスプレイアセンブリベースにセットします。
- 2 システム基板シールドのネジ穴をディスプレイアセンブリベースのネジ穴に合わせます。
- 3 システム基板シールドをディスプレイアセンブリベースに固定するネジを取り付けます。

作業を終えた後に

- 1 [背面カバー](#)を取り付けます。
- 2 [スタンド](#)を取り付けます。

メモリモジュールの取り外し

 **警告:** コンピュータ内部の作業を始める前に、お使いのコンピュータに付属の安全に関する情報を読み、「[コンピュータ内部の作業を始める前に](#)」の手順に従ってください。コンピュータ内部の作業を終えた後は、「[コンピュータ内部の作業を終えた後に](#)」の指示に従ってください。安全に関するベストプラクティスの詳細は、規制コンプライアンスに関するホームページ (www.dell.com/regulatory_compliance) を参照してください。

作業を開始する前に

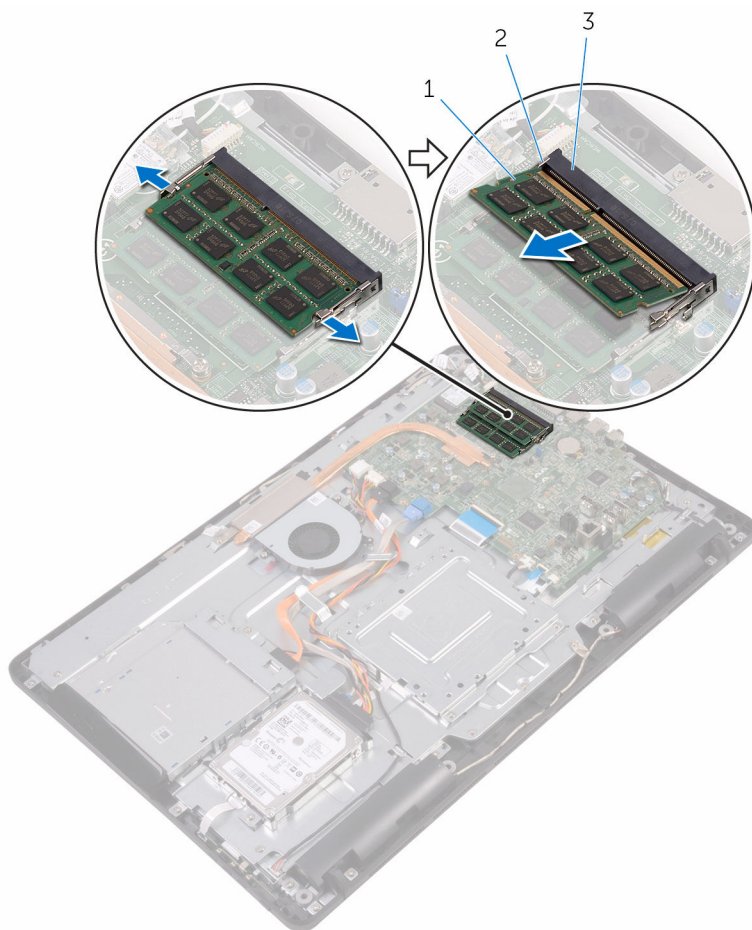
- 1 [スタンド](#)を取り外します。
- 2 [背面カバー](#)を取り外します。
- 3 [システム基板シールド](#)を取り外します。

手順

- 1 メモリモジュールスロットの両端にある固定クリップを、メモリモジュールが持ち上がるまで指先で広げます。




- 2 メモリモジュールをスライドさせて、メモリモジュールスロットから取り外します。



- | | | | |
|---|--------------|---|------------|
| 1 | メモリモジュール | 2 | 固定クリップ (2) |
| 3 | メモリモジュールスロット | | |

メモリモジュールの取り付け


 **警告:** コンピュータ内部の作業を始める前に、お使いのコンピュータに付属の安全に関する情報を読み、「[コンピュータ内部の作業を始める前に](#)」の手順に従ってください。コンピュータ内部の作業を終えた後は、「[コンピュータ内部の作業を終えた後に](#)」の指示に従ってください。安全に関するベストプラクティスの詳細は、規制コンプライアンスに関するホームページ (www.dell.com/regulatory_compliance) を参照してください。

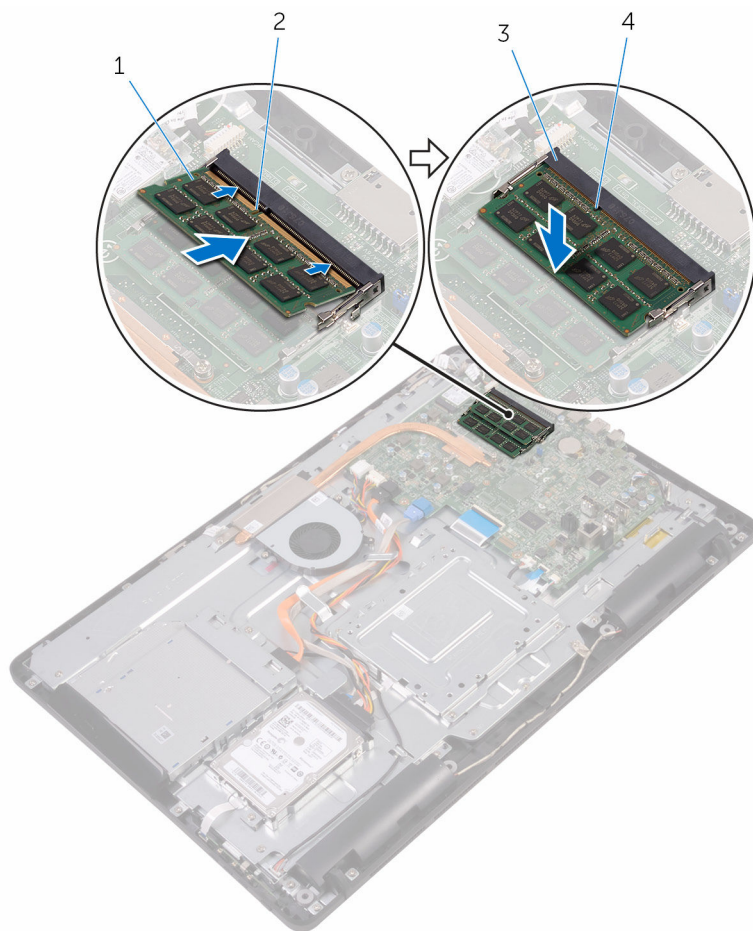
手順

- 1 メモリモジュールの切り込みをメモリモジュールスロットのタブに合わせます。



- 2 メモリモジュールを斜めにしてスロットにしっかりと差し込み、所定の位置にカチッと収まるまでメモリモジュールを押し込みます。

 **メモ:** カチッという感触がない場合は、メモリモジュールを取り外して、もう一度差し込んでください。




- | | | | |
|---|--------------|---|------|
| 1 | メモリモジュール | 2 | 切り込み |
| 3 | メモリモジュールスロット | 4 | タブ |

作業を終えた後に

- 1 [システム基板シールド](#)を取り付けます。
- 2 [背面カバー](#)を取り付けます。
- 3 [スタンド](#)を取り付けます。



ワイヤレスカードの取り外し

 **警告:** コンピュータ内部の作業を始める前に、お使いのコンピュータに付属の安全に関する情報を読み、「[コンピュータ内部の作業を始める前に](#)」の手順に従ってください。コンピュータ内部の作業を終えた後は、「[コンピュータ内部の作業を終えた後に](#)」の指示に従ってください。安全に関するベストプラクティスの詳細は、規制コンプライアンスに関するホームページ (www.dell.com/regulatory_compliance) を参照してください。

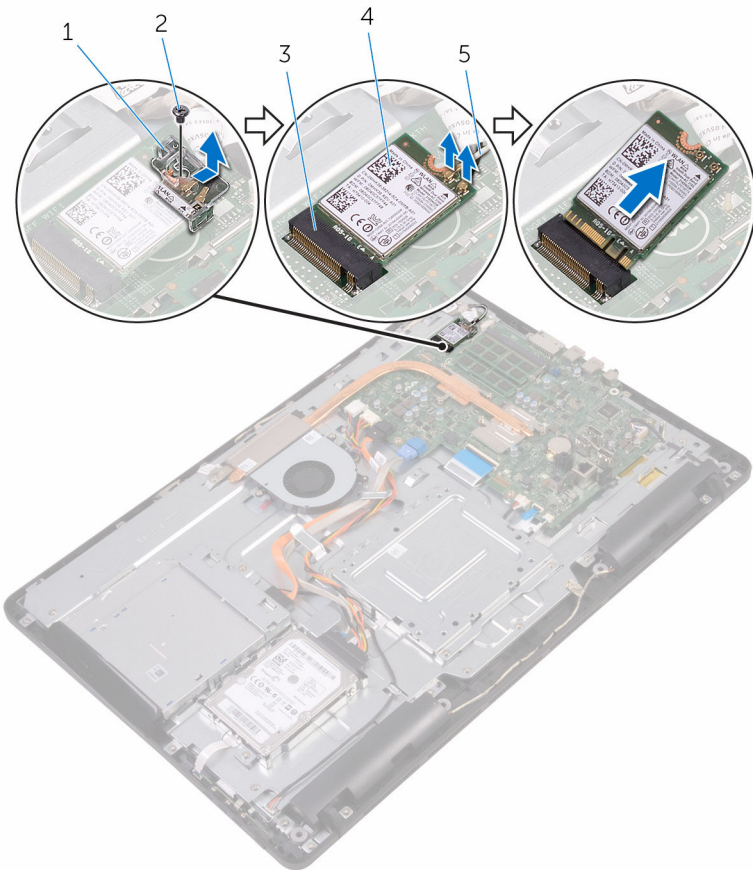
作業を開始する前に

- 1 [スタンド](#)を取り外します。
- 2 [背面カバー](#)を取り外します。
- 3 [システム基板シールド](#)を取り外します。

手順

- 1 ワイヤレスカードブラケットとワイヤレスカードをシステム基板に固定しているネジを外します。
- 2 ワイヤレスカードブラケットをスライドさせてワイヤレスカードから外します。
- 3 アンテナケーブルをワイヤレスカードから外します。


4 ワイヤレスカードスロットからワイヤレスカードをスライドさせます。



- | | | | |
|---|---------------|---|----------|
| 1 | ワイヤレスカードブラケット | 2 | ネジ |
| 3 | ワイヤレスカードスロット | 4 | ワイヤレスカード |
| 5 | アンテナケーブル | | |



ワイヤレスカードの取り付け

 **警告:** コンピュータ内部の作業を始める前に、お使いのコンピュータに付属の安全に関する情報を読み、「[コンピュータ内部の作業を始める前に](#)」の手順に従ってください。コンピュータ内部の作業を終えた後は、「[コンピュータ内部の作業を終えた後に](#)」の指示に従ってください。安全に関するベストプラクティスの詳細は、規制コンプライアンスに関するホームページ (www.dell.com/regulatory_compliance) を参照してください。

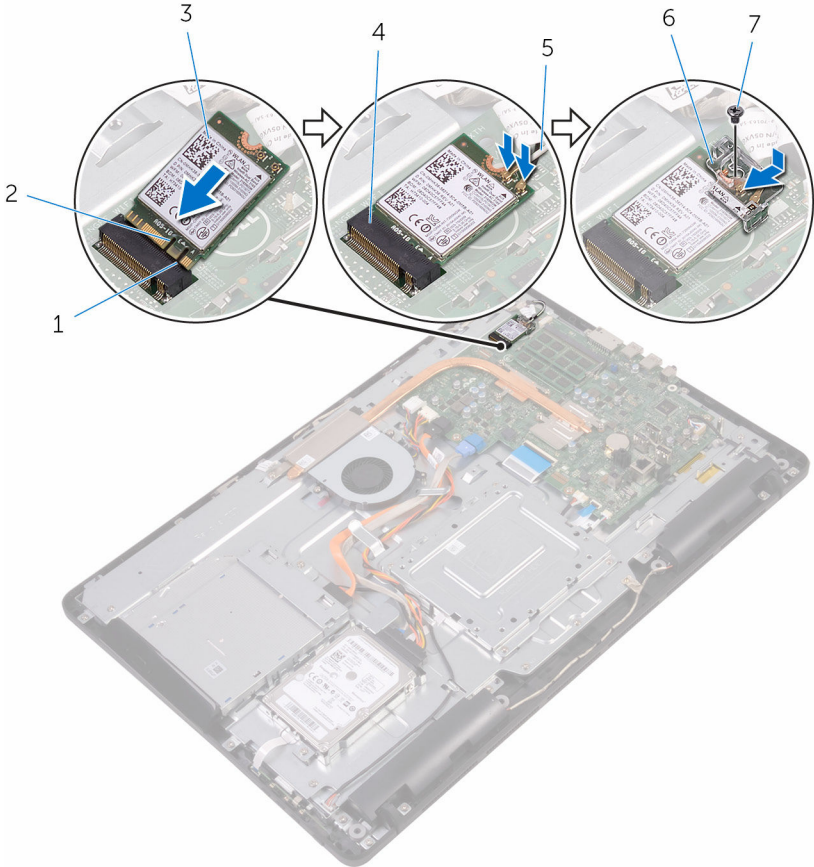
手順

- 1 ワイヤレスカードの切り込みをワイヤレスカードスロットのタブに合わせます。
- 2 ワイヤレスカードをワイヤレスカードスロットに差し込みます。
- 3 アンテナケーブルをワイヤレスカードに接続します。
次の表に、お使いのコンピュータがサポートするワイヤレスカード用アンテナケーブルの色分けを示します。

ワイヤレスカードのコネクタ	アンテナケーブルの色
メイン (白色の三角形)	白色
補助 (黒色の三角形)	黒色

- 4 ワイヤレスカードのもう一方の端を押し下げ、ワイヤレスカードブラケットとワイヤレスカードのネジ穴をシステム基板のネジ穴に合わせます。

- 5 ワイヤレスカードブラケットとワイヤレスカードをシステム基板に固定するネジを取り付けます。




- | | | | |
|---|----------|---|---------------|
| 1 | タブ | 2 | 切り込み |
| 3 | ワイヤレスカード | 4 | ワイヤレスカードスロット |
| 5 | アンテナケーブル | 6 | ワイヤレスカードブラケット |
| 7 | ネジ | | |



作業を終えた後に

- 1 [システム基板シールド](#)を取り付けます。
- 2 [背面カバー](#)を取り付けます。
- 3 [スタンド](#)を取り付けます。


コントロールボタンボードの取り外し

 **警告:** コンピュータ内部の作業を始める前に、お使いのコンピュータに付属の安全に関する情報を読み、「[コンピュータ内部の作業を始める前に](#)」の手順に従ってください。コンピュータ内部の作業を終えた後は、「[コンピュータ内部の作業を終えた後に](#)」の指示に従ってください。安全に関するベストプラクティスの詳細は、規制コンプライアンスに関するホームページ (www.dell.com/regulatory_compliance) を参照してください。

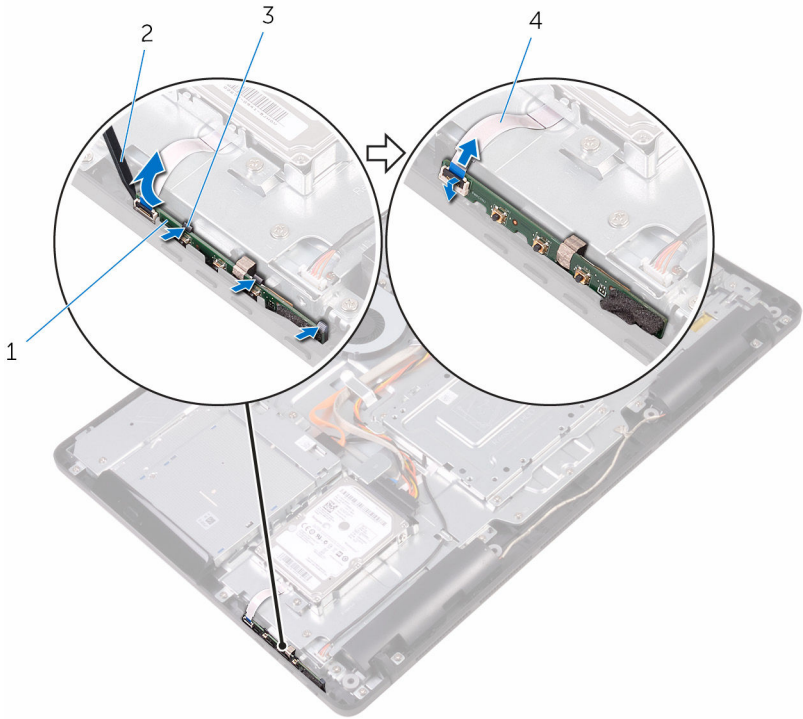
作業を開始する前に

- 1 [スタンド](#)を取り外します。
- 2 [背面カバー](#)を取り外します。

手順

- 1 プラスチックスクライブを使用して、コントロールボタンボードスロットの固定クリップを押します。
 **メモ:** 正しく取り付け直せるようにコントロールボタンボードの向きをメモしておきます。
- 2 固定クリップを押し、コントロールボタンボードを持ち上げて、ディスプレイアセンブリベースから取り外します。


- 3** ラッチを開き、コントロールボタンボードケーブルをコントロールボタンボードから外します。




- 1 コントロールボタンボード
3 固定クリップ (3)

- 2 プラスチックスクライブ
4 コントロールボタンボード
ケーブル

コントロールボタンボードの取り付け

 **警告:** コンピュータ内部の作業を始める前に、お使いのコンピュータに付属の安全に関する情報を読み、「[コンピュータ内部の作業を始める前に](#)」の手順に従ってください。コンピュータ内部の作業を終えた後は、「[コンピュータ内部の作業を終えた後に](#)」の指示に従ってください。安全に関するベストプラクティスの詳細は、規制コンプライアンスに関するホームページ (www.dell.com/regulatory_compliance) を参照してください。

手順


- 1 コントロールボタンボードケーブルをコントロールボタンボードのコネクタに差し込み、ラッチを閉じてケーブルを固定します。
 -  **メモ:** ディスプレイアセンブリベースにしっかりと固定されるように、コントロールボタンボード正しい位置に合わせる必要があります。正しい向きについては、「[コントロールボタンボードの取り外し](#)」の手順1を参照してください。
- 2 固定クリップが所定の位置にロックされるまで、コントロールボタンボードをディスプレイアセンブリベースのスロットに差し込みます。

作業を終えた後に

- 1 [背面カバー](#)を取り付けます。
- 2 [スタンド](#)を取り付けます。



マイクの取り外し

 **警告:** コンピュータ内部の作業を始める前に、お使いのコンピュータに付属の安全に関する情報を読み、「[コンピュータ内部の作業を始める前に](#)」の手順に従ってください。コンピュータ内部の作業を終えた後は、「[コンピュータ内部の作業を終えた後に](#)」の指示に従ってください。安全に関するベストプラクティスの詳細は、規制コンプライアンスに関するホームページ (www.dell.com/regulatory_compliance) を参照してください。

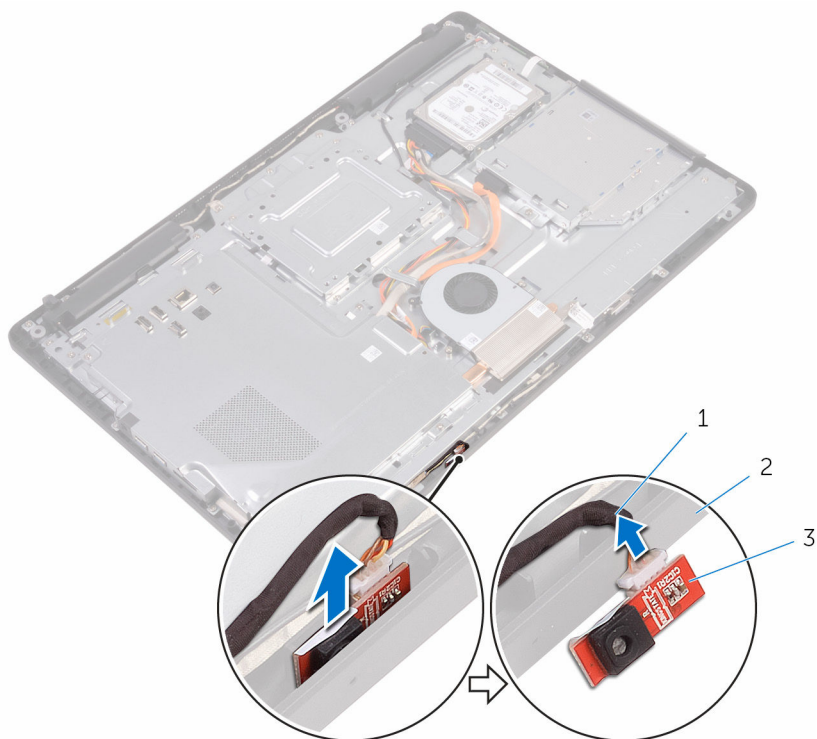
作業を開始する前に

- 1 [スタンド](#)を取り外します。
- 2 [背面カバー](#)を取り外します。

手順

- 1 マイクモジュールを持ち上げて、ディスプレイアセンブリベースから取り外します。

2 マイクモジュールからマイクケーブルを外します。




1 マイクケーブル

2 ディスプレイアセンブリベース

3 マイクモジュール

マイクの取り付け

 **警告:** コンピュータ内部の作業を始める前に、お使いのコンピュータに付属の安全に関する情報を読み、「[コンピュータ内部の作業を始める前に](#)」の手順に従ってください。コンピュータ内部の作業を終えた後は、「[コンピュータ内部の作業を終えた後に](#)」の指示に従ってください。安全に関するベストプラクティスの詳細は、規制コンプライアンスに関するホームページ (www.dell.com/regulatory_compliance) を参照してください。


手順

- 1 マイクケーブルをマイクモジュールに接続します。
- 2 マイクモジュールをディスプレイアセンブリベースのスロットに差し込みます。


作業を終えた後に

- 1 [背面カバー](#)を取り付けます。
- 2 [スタンド](#)を取り付けます。

カメラの取り外し

 **警告:** コンピュータ内部の作業を始める前に、お使いのコンピュータに付属の安全に関する情報を読み、「[コンピュータ内部の作業を始める前に](#)」の手順に従ってください。コンピュータ内部の作業を終えた後は、「[コンピュータ内部の作業を終えた後に](#)」の指示に従ってください。安全に関するベストプラクティスの詳細は、規制コンプライアンスに関するホームページ (www.dell.com/regulatory_compliance) を参照してください。

作業を開始する前に

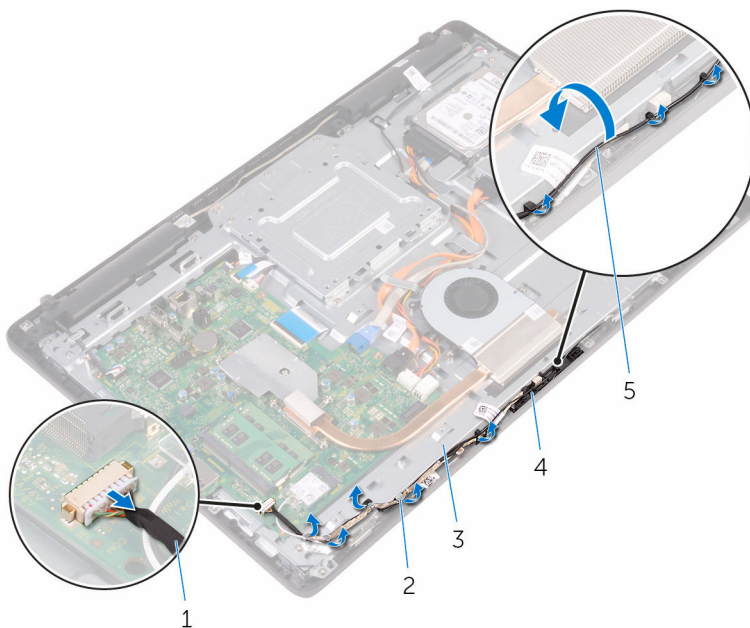
 **メモ:** この章は、タッチスクリーンディスプレイ搭載のシステムの場合のみ該当します。非タッチスクリーンディスプレイ搭載のシステムの場合、マイクはカメラアセンブリに内蔵されます。

- 1 [スタンド](#)を取り外します。
- 2 [背面カバー](#)を取り外します。

手順

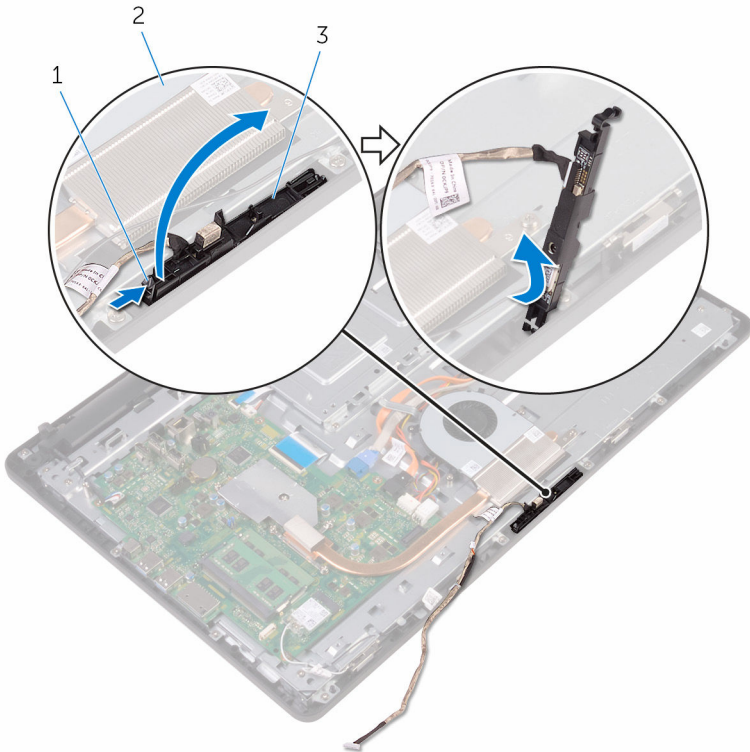
- 1 カメラケーブルとアンテナケーブルをシステム基板から外します。

- 2 カメラケーブルとアンテナケーブルの配線をメモして、ケーブルを配線ガイドから外します。



- | | | | |
|---|----------------|---|---------|
| 1 | カメラケーブル | 2 | 配線ガイド |
| 3 | ディスプレイアセンブリベース | 4 | カメラフレーム |
| 5 | アンテナケーブル | | |

- 3** 固定クリップを押して、カメラフレームをディスプレイアセンブリベースのタブから外し取り出します。



1 固定クリップ

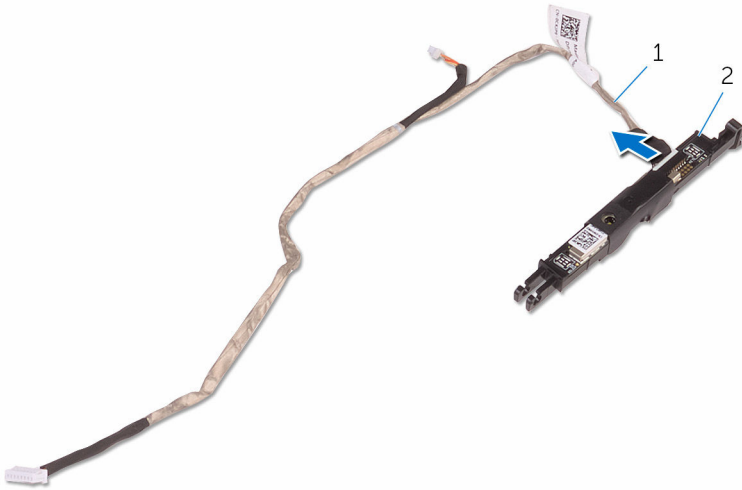
2 ディスプレイアセンブリベース

3 カメラフレーム

- 4** カメラを裏返します。



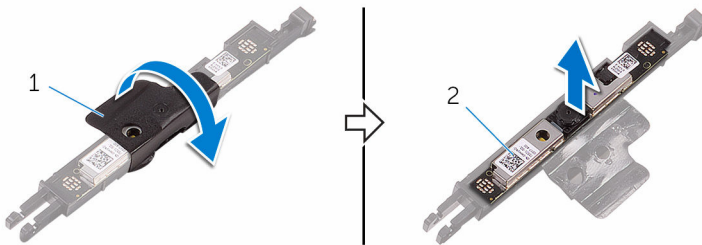
- 5 カメラケーブルをカメラ フレームの背面にあるタブから外します。



1 カメラケーブル

2 カメラフレーム


- 6 カメラをカメラフレームから外して、カメラをフレームから持ち上げます。



1 カメラフレーム

2 カメラ

カメラの取り付け

 **警告:** コンピュータ内部の作業を始める前に、お使いのコンピュータに付属の安全に関する情報を読み、「[コンピュータ内部の作業を始める前に](#)」の手順に従ってください。コンピュータ内部の作業を終えた後は、「[コンピュータ内部の作業を終えた後に](#)」の指示に従ってください。安全に関するベストプラクティスの詳細は、規制コンプライアンスに関するホームページ (www.dell.com/regulatory_compliance) を参照してください。

手順


- 1 カメラをカメラフレームにセットして固定します。
- 2 カメラモジュールにカメラケーブルを接続します。
- 3 カメラフレームを、所定の位置に収まるまで、ディスプレイアセンブリベースのスロットに押し込みます。
- 4 カメラケーブルとアンテナケーブルをディスプレイアセンブリベースの配線ガイドを通して配線します。
- 5 カメラケーブルとアンテナケーブルをシステム基板に接続します。


作業を終えた後に

- 1 [背面カバー](#)を取り付けます。
- 2 [スタンド](#)を取り付けます。



コイン型電池の取り外し

 **警告:** コンピュータ内部の作業を始める前に、お使いのコンピュータに付属の安全に関する情報を読み、「[コンピュータ内部の作業を始める前に](#)」の手順に従ってください。コンピュータ内部の作業を終えた後は、「[コンピュータ内部の作業を終えた後に](#)」の指示に従ってください。安全に関するベストプラクティスの詳細は、規制コンプライアンスに関するホームページ (www.dell.com/regulatory_compliance) を参照してください。

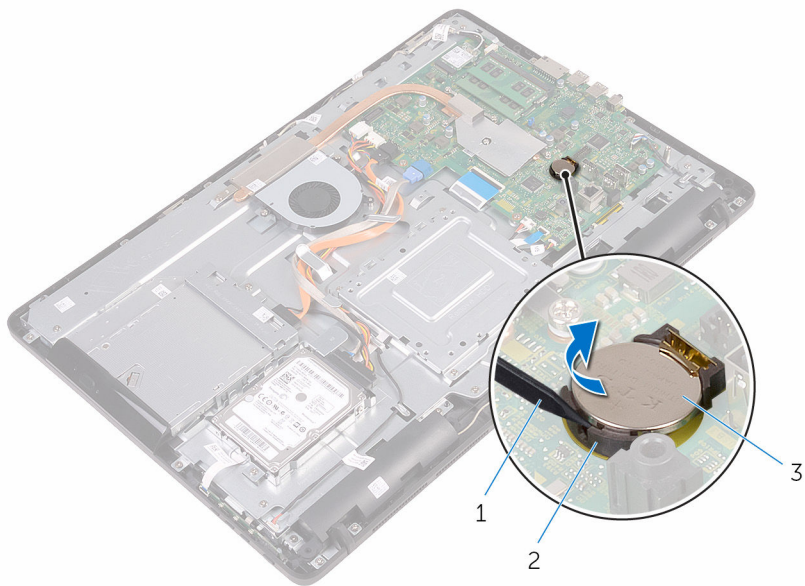
 **注意:** コイン型電池を取り外すと、BIOS セットアッププログラムの設定がデフォルトにリセットされます。コイン型電池を取り外す前に、BIOS セットアッププログラムの設定をメモしておくことをお勧めします。

作業を開始する前に

- 1 [スタンド](#)を取り外します。
- 2 [背面カバー](#)を取り外します。
- 3 [システム基板シールド](#)を取り外します。

手順

プラスチックスクリライブを使って、注意しながらコイン型電池をシステム基板のバッテリーソケットから取り外します。




1 プラスチックスライド
3 コイン型電池

2 バッテリーソケット



コイン型電池の取り付け

 **警告:** コンピュータ内部の作業を始める前に、お使いのコンピュータに付属の安全に関する情報を読み、「[コンピュータ内部の作業を始める前に](#)」の手順に従ってください。コンピュータ内部の作業を終えた後は、「[コンピュータ内部の作業を終えた後に](#)」の指示に従ってください。安全に関するベストプラクティスの詳細は、規制コンプライアンスに関するホームページ (www.dell.com/regulatory_compliance) を参照してください。


手順

プラス側を上に向けて、コイン型電池をバッテリーソケットに差し込み、電池を所定の位置に押し込みます。

作業を終えた後に

- 1 [システム基板シールド](#)を取り付けます。
- 2 [背面カバー](#)を取り付けます。
- 3 [スタンド](#)を取り付けます。

ファンの取り外し

 **警告:** コンピュータ内部の作業を始める前に、お使いのコンピュータに付属の安全に関する情報を読み、「[コンピュータ内部の作業を始める前に](#)」の手順に従ってください。コンピュータ内部の作業を終えた後は、「[コンピュータ内部の作業を終えた後に](#)」の指示に従ってください。安全に関するベストプラクティスの詳細は、規制コンプライアンスに関するホームページ (www.dell.com/regulatory_compliance) を参照してください。

作業を開始する前に

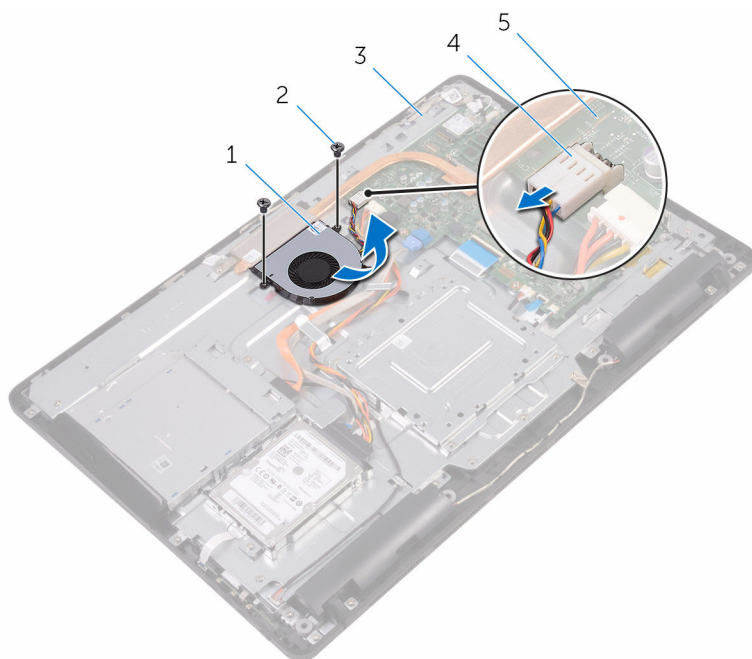
- 1 [スタンド](#)を取り外します。
- 2 [背面カバー](#)を取り外します。
- 3 [システム基板シールド](#)を取り外します。

手順

- 1 ファンケーブルをシステム基板から外します。
- 2 ファンをディスプレイアセンブリベースに固定しているネジを外します。




3 ファンを持ち上げてヒートシンクの下から引き出します。



- | | | | |
|---|----------------|---|---------|
| 1 | ファン | 2 | ネジ (2) |
| 3 | ディスプレイアセンブリベース | 4 | ファンケーブル |
| 5 | システム基板 | | |

ファンの取り付け

 **警告:** コンピュータ内部の作業を始める前に、お使いのコンピュータに付属の安全に関する情報を読み、「[コンピュータ内部の作業を始める前に](#)」の手順に従ってください。コンピュータ内部の作業を終えた後は、「[コンピュータ内部の作業を終えた後に](#)」の指示に従ってください。安全に関するベストプラクティスの詳細は、規制コンプライアンスに関するホームページ (www.dell.com/regulatory_compliance) を参照してください。

手順




- 1 ファンをヒートシンクの下にスライドさせ、ディスプレイアセンブリベースにセットします。
- 2 ファンのネジ穴をディスプレイアセンブリベースのネジ穴に合わせます。
- 3 ファンをディスプレイアセンブリベースに固定するネジを取り付けます。
- 4 ファンケーブルをシステム基板に接続します。

作業を終えた後に

- 1 [システム基板シールド](#)を取り付けます。
- 2 [背面カバー](#)を取り付けます。
- 3 [スタンド](#)を取り付けます。



ヒートシンクの取り外し

-  **警告:** コンピュータ内部の作業を始める前に、お使いのコンピュータに付属の安全に関する情報を読み、「[コンピュータ内部の作業を始める前に](#)」の手順に従ってください。コンピュータ内部の作業を終えた後は、「[コンピュータ内部の作業を終えた後に](#)」の指示に従ってください。安全に関するベストプラクティスの詳細は、規制コンプライアンスに関するホームページ (www.dell.com/regulatory_compliance) を参照してください。
-  **警告:** ヒートシンクは、通常操作中に熱くなることがあります。十分な冷却時間をとってから、ヒートシンクに触れるようにしてください。
-  **注意:** プロセッサの冷却効果を最大にするため、ヒートシンクの放熱部分に触れないでください。皮脂によってサーマルグリースの放熱能力が低下する可能性があります。

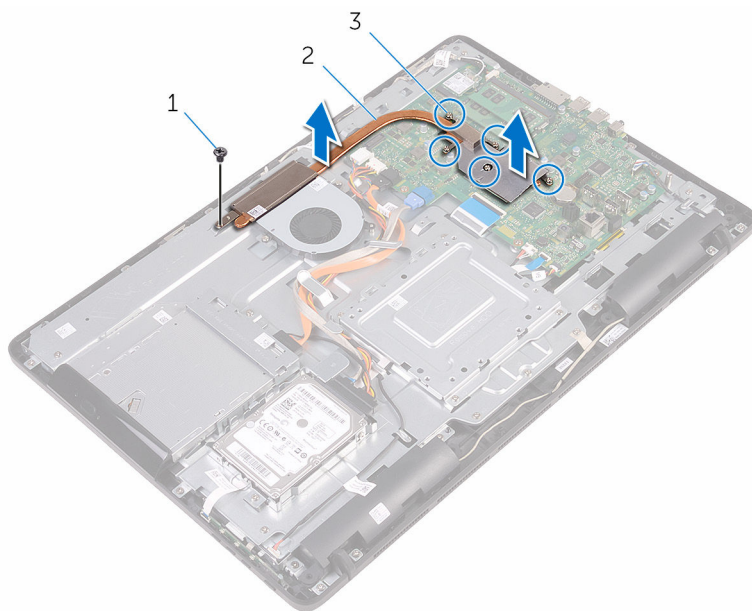
作業を開始する前に

- 1 [スタンド](#)を取り外します。
- 2 [背面カバー](#)を取り外します。
- 3 [システム基板シールド](#)を取り外します。

手順

- 1 ヒートシンクをディスプレイアセンブリベースに固定しているネジを外します。
- 2 ヒートシンク上に表示されている順に、ヒートシンクをシステム基板に固定している拘束ネジを緩めます。

3 ヒートシンクを持ち上げて、システム基板から取り外します。




1 ネジ


2 ヒートシンク


3 拘束ネジ (5)



ヒートシンクの取り付け

 **警告:** コンピュータ内部の作業を始める前に、お使いのコンピュータに付属の安全に関する情報を読み、「[コンピュータ内部の作業を始める前に](#)」の手順に従ってください。コンピュータ内部の作業を終えた後は、「[コンピュータ内部の作業を終えた後に](#)」の指示に従ってください。安全に関するベストプラクティスの詳細は、規制コンプライアンスに関するホームページ (www.dell.com/regulatory_compliance) を参照してください。

 **注意:** ヒートシンクの位置が正しく合っていないと、システム基板とプロセッサを損傷する可能性があります。

 **メモ:** 元のシステム基板とヒートシンクを再度一緒に取り付ける場合は、元のサーマルグリースを再利用できます。システム基板またはヒートシンクのいずれかを取り付ける場合は、熱伝導性を確実にするために、キット内のサーマルパッドを使用してください。


手順

- 1 ヒートシンクの拘束ネジをシステム基板のネジ穴に合わせます。
- 2 ヒートシンク上に表示されている順に、ヒートシンクをシステム基板に固定する拘束ネジを締めます。
- 3 ヒートシンクをディスプレイアセンブリベースに固定するネジを取り付けます。

作業を終えた後に

- 1 [システム基板シールド](#)を取り付けます。
- 2 [背面カバー](#)を取り付けます。
- 3 [スタンド](#)を取り付けます。

スピーカーの取り外し

 **警告:** コンピュータ内部の作業を始める前に、お使いのコンピュータに付属の安全に関する情報を読み、「[コンピュータ内部の作業を始める前に](#)」の手順に従ってください。コンピュータ内部の作業を終えた後は、「[コンピュータ内部の作業を終えた後に](#)」の指示に従ってください。安全に関するベストプラクティスの詳細は、規制コンプライアンスに関するホームページ (www.dell.com/regulatory_compliance) を参照してください。

前提条件

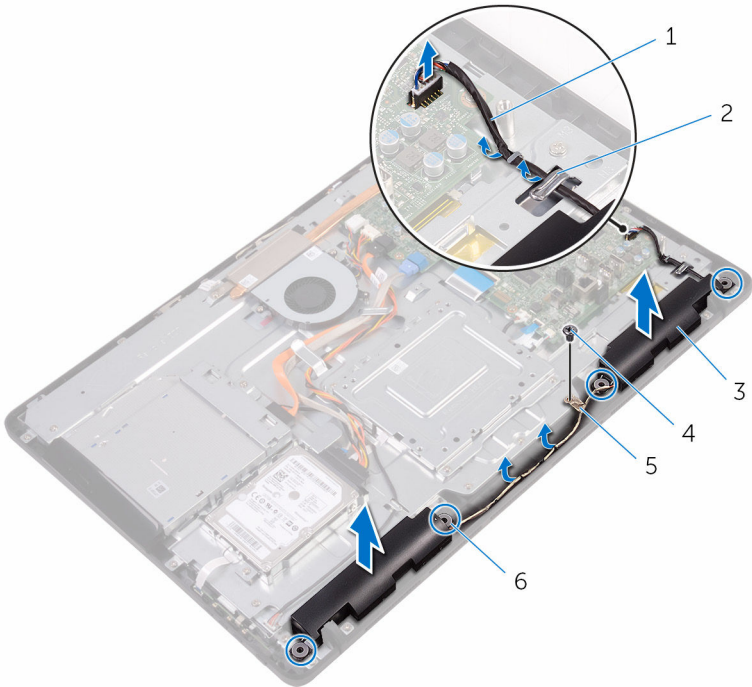
- 1 [スタンド](#)を取り外します。
- 2 [背面カバー](#)を取り外します。
- 3 [システム基板シールド](#)を取り外します。

手順

- 1 スピーカーケーブルをシステム基板から外します。
- 2 スピーカーケーブルの配線とコンピュータベゼルのゴムグロメットの位置をメモします。
- 3 スピーカーケーブルを配線ガイドから外します。
- 4 テープをディスプレイアセンブリベースに固定しているネジを外します。
- 5 スピーカーケーブルをディスプレイアセンブリベースに固定しているテープをはがします。




- 6 スピーカーをケーブルと一緒に持ち上げて、ディスプレイアセンブリから取り外します。



- | | | | |
|---|-----------|---|-------------|
| 1 | スピーカーケーブル | 2 | 配線ガイド |
| 3 | スピーカー (2) | 4 | ネジ |
| 5 | テープ | 6 | ゴムグロメット (4) |

スピーカーの取り付け

 **警告:** コンピュータ内部の作業を始める前に、お使いのコンピュータに付属の安全に関する情報を読み、「[コンピュータ内部の作業を始める前に](#)」の手順に従ってください。コンピュータ内部の作業を終えた後は、「[コンピュータ内部の作業を終えた後に](#)」の指示に従ってください。安全に関するベストプラクティスの詳細は、規制コンプライアンスに関するホームページ (www.dell.com/regulatory_compliance) を参照してください。

手順


- 1 ディスプレイアセンブリベースの位置合わせポストとゴムグロメットを使用して、ディスプレイアセンブリベースにスピーカーをセットします。
- 2 スピーカーケーブルをディスプレイアセンブリベースの配線ガイドを通して配線します。
- 3 スピーカーケーブルをディスプレイアセンブリベースに固定するテープを貼り付けます。
- 4 テープをディスプレイアセンブリベースに固定するネジを取り付けます。
- 5 システム基板にスピーカーケーブルを接続します。


作業を終えた後に


- 1 [システム基板シールド](#)を取り付けます。
- 2 [背面カバー](#)を取り付けます。
- 3 [スタンド](#)を取り付けます。




システム基板の取り外し

 **警告:** コンピュータ内部の作業を始める前に、お使いのコンピュータに付属の安全に関する情報を読み、「[コンピュータ内部の作業を始める前に](#)」の手順に従ってください。コンピュータ内部の作業を終えた後は、「[コンピュータ内部の作業を終えた後に](#)」の指示に従ってください。安全に関するベストプラクティスの詳細は、規制コンプライアンスに関するホームページ (www.dell.com/regulatory_compliance) を参照してください。

 **メモ:** お使いのコンピュータのサービスタグはシステム基板に保存されています。システム基板の取り付け後に、BIOS セットアッププログラムにサービスタグを入力する必要があります。

 **メモ:** システム基板を取り付けると、BIOS セットアッププログラムを使用して BIOS に行った変更がすべて削除されます。システム基板を取り付けた後に、適切な変更を再度行う必要があります。

 **メモ:** システム基板からケーブルを外す前に、各コネクタの位置をメモしておき、システム基板の取り付け後に正しく元の場所に戻すことができるようにしてください。

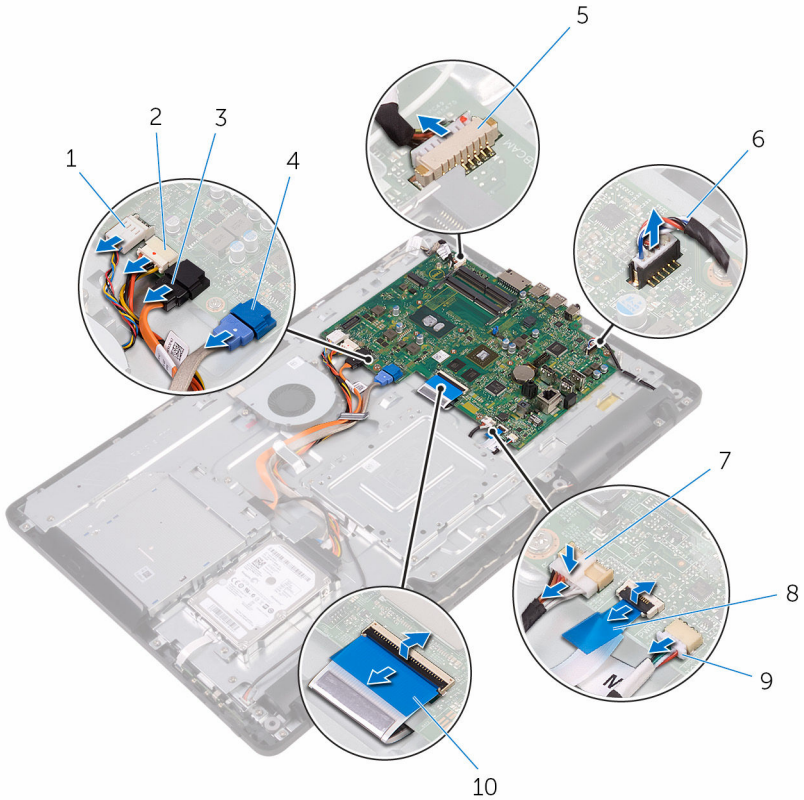
前提条件

- 1 [スタンド](#)を取り外します。
- 2 [背面カバー](#)を取り外します。
- 3 [システム基板シールド](#)を取り外します。
- 4 [ヒートシンク](#)を取り外します。
- 5 [メモリモジュール](#)を取り外します。
- 6 [ワイヤレスカード](#)を取り外します。


手順

- 1 ファンケーブル、ハードドライブおよびオプティカルドライブの電源ケーブル、オプティカルドライブデータケーブル、ハードドライブデータケーブル、マイクおよびカメラケーブル、スピーカーケーブル、ディスプレイパネル電源ケーブル、タッチボードケーブルをシステム基板から外します。

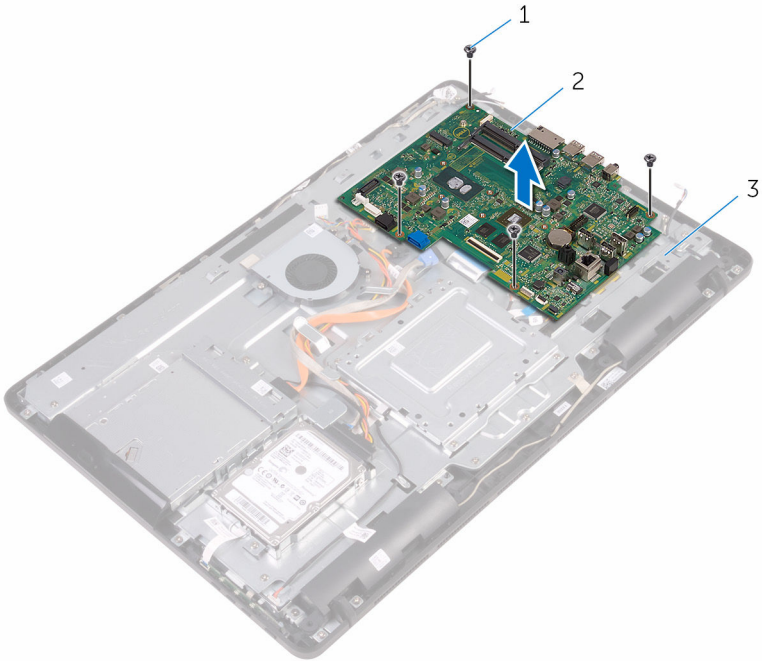
- 2 ラッチを開き、コントロールボタンボードケーブルとディスプレイケーブルをシステム基板から外します。



- | | | | |
|---|-------------------|----|---------------------------|
| 1 | ファンケーブル | 2 | ハードドライブとオプティカルドライブの電源ケーブル |
| 3 | オプティカルドライブデータケーブル | 4 | ハードドライブデータケーブル |
| 5 | マイクおよびカメラケーブル | 6 | スピーカーケーブル |
| 7 | ディスプレイパネル電源ケーブル | 8 | コントロールボタンボードケーブル |
| 9 | タッチスクリーンケーブル | 10 | ディスプレイケーブル |


 **メモ:** タッチボードケーブルは非タッチシステムでは使用できません。


- 3 システム基板をディスプレイアセンブリベースに固定しているネジを外します。
- 4 システム基板を持ち上げて、ディスプレイアセンブリベースから取り外します。




- | | | | |
|---|----------------|---|--------|
| 1 | ネジ (4) | 2 | システム基板 |
| 3 | ディスプレイアセンブリベース | | |

システム基板の取り付け

 **警告:** コンピュータ内部の作業を始める前に、お使いのコンピュータに付属の安全に関する情報を読み、「[コンピュータ内部の作業を始める前に](#)」の手順に従ってください。コンピュータ内部の作業を終えた後は、「[コンピュータ内部の作業を終えた後に](#)」の指示に従ってください。安全に関するベストプラクティスの詳細は、規制コンプライアンスに関するホームページ (www.dell.com/regulatory_compliance) を参照してください。

 **メモ:** お使いのコンピュータのサービスタグはシステム基板に保存されています。システム基板の取り付け後に、BIOS セットアッププログラムにサービスタグを入力する必要があります。

 **メモ:** システム基板を取り付けると、BIOS セットアッププログラムを使用して BIOS に行った変更がすべて削除されます。システム基板を取り付けた後に、適切な変更を再度行う必要があります。

手順

- 1 システム基板のネジ穴をディスプレイアセンブリベースのネジ穴に合わせます。
- 2 システム基板をディスプレイアセンブリベースに固定するネジを取り付けます。
- 3 コントロールボタンボードケーブルとディスプレイケーブルをシステム基板の各コネクタに差し込み、ラッチを閉じてケーブルを固定します。
- 4 タッチボードケーブル、ディスプレイパネル電源ケーブル、スピーカーケーブル、マイクおよびカメラケーブル、ハードドライブデータケーブル、オプティカルドライブデータケーブル、ハードドライブおよびオプティカルドライブの電源ケーブル、ファンケーブルをシステム基板に接続します。

作業を終えた後に

- 1 [ワイヤレスカード](#)を取り付けます。
- 2 [メモリモジュール](#)を取り付けます。
- 3 [ヒートシンク](#)を取り付けます。
- 4 [システム基板シールド](#)を取り付けます。
- 5 [背面カバー](#)を取り付けます。



6 [スタンド](#)を取り付けます。



ディスプレイアセンブリの取り外し



警告: コンピュータ内部の作業を始める前に、お使いのコンピュータに付属の安全に関する情報を読み、「[コンピュータ内部の作業を始める前に](#)」の手順に従ってください。コンピュータ内部の作業を終えた後は、「[コンピュータ内部の作業を終えた後に](#)」の指示に従ってください。安全に関するベストプラクティスの詳細は、規制コンプライアンスに関するホームページ (www.dell.com/regulatory_compliance) を参照してください。

前提条件

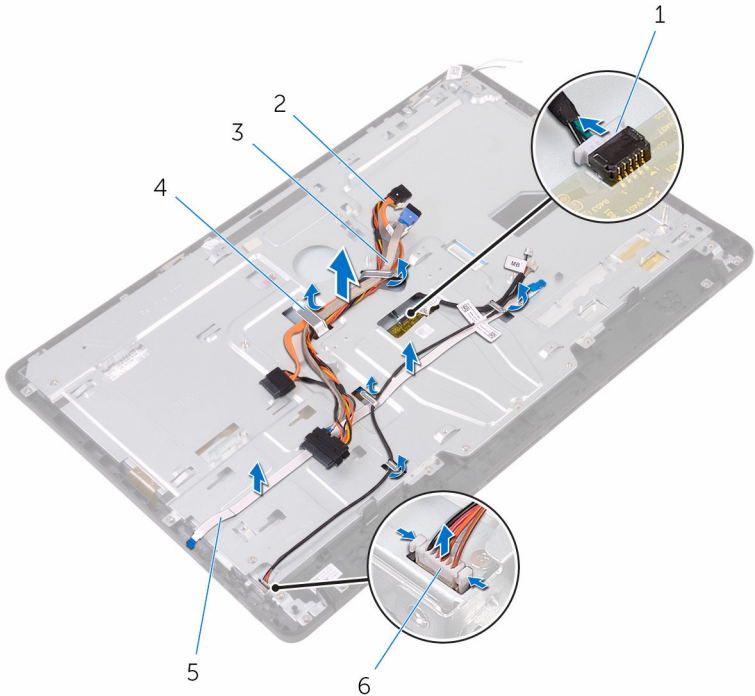
- 1 [スタンド](#)を取り外します。
- 2 [背面カバー](#)を取り外します。
- 3 [オプティカルドライブ](#)を取り外します。
- 4 「[ハードドライブの取り外し](#)」の手順1から4に従ってください。
- 5 [システム基板シールド](#)を取り外します。
- 6 [メモリモジュール](#)を取り外します。
- 7 [ワイヤレスカード](#)を取り外します。
- 8 [コントロールボタンボード](#)を取り外します。
- 9 [マイク](#)を取り外します。
- 10 [カメラ](#)を取り外します。
- 11 [ファン](#)を取り外します。
- 12 [ヒートシンク](#)を取り外します。
- 13 [スピーカー](#)を取り外します。
- 14 [システム基板](#)を取り外します。

手順

- 1 VESA マウントブラケットをディスプレイアセンブリベースに固定しているネジを外します。



- 4 オプティカルドライブデータケーブル、タッチボードケーブル、ディスプレイバックライトケーブル、ハードドライブケーブル、コントロールボタンボードケーブルの配線をメモして、ディスプレイアセンブリベースの配線ガイドから外します。

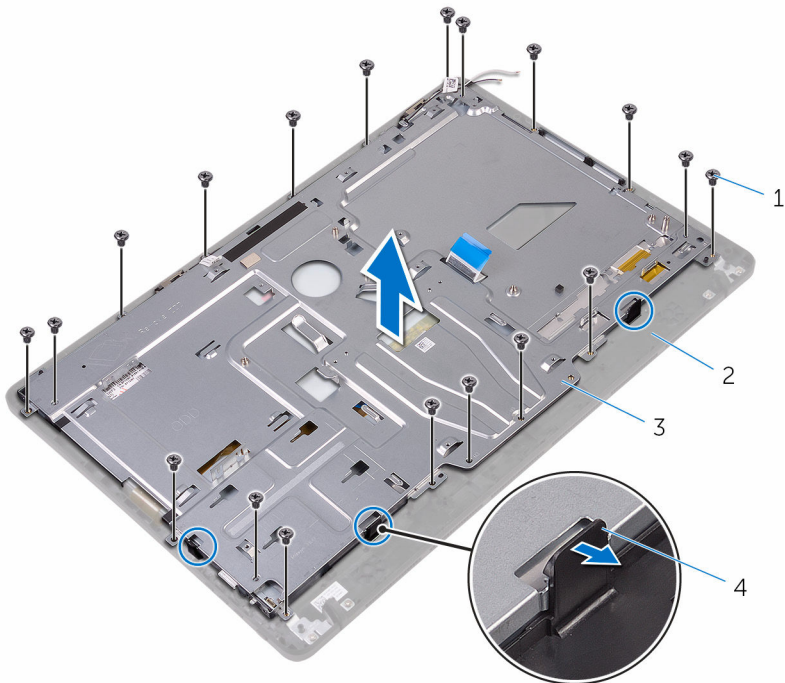


- | | | | |
|---|------------------|---|-------------------|
| 1 | タッチスクリーンボードケーブル | 2 | オプティカルドライブデータケーブル |
| 3 | ハードドライブケーブル | 4 | 配線ガイド |
| 5 | コントロールボタンボードケーブル | 6 | ディスプレイパネル電源ケーブル |

- 5 ディスプレイアセンブリベースをディスプレイアセンブリに固定しているネジを外します。

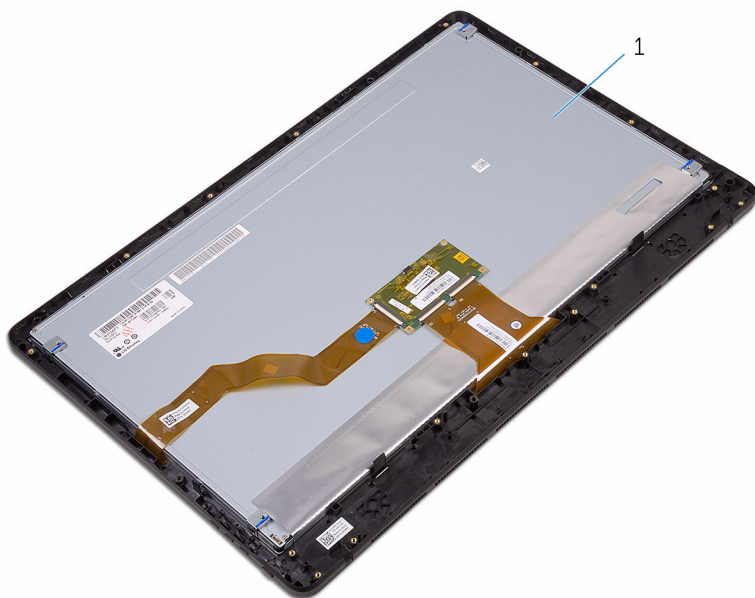


- 6 ディスプレイアセンブリベースをディスプレイアセンブリ上のタブから外します。




- | | | | |
|---|----------------|---|-------------|
| 1 | ネジ (19) | 2 | ディスプレイアセンブリ |
| 3 | ディスプレイアセンブリベース | 4 | タブ (3) |

- 7 ディスプレイアセンブリベースを持ち上げて、ディスプレイアセンブリから取り外します。
- 8 [ラバーフィート](#)を取り外します。



1 ディスプレイアセンブリ

ディスプレイアセンブリの取り付け

 **警告:** コンピュータ内部の作業を始める前に、お使いのコンピュータに付属の安全に関する情報を読み、「[コンピュータ内部の作業を始める前に](#)」の手順に従ってください。コンピュータ内部の作業を終えた後は、「[コンピュータ内部の作業を終えた後に](#)」の指示に従ってください。安全に関するベストプラクティスの詳細は、規制コンプライアンスに関するホームページ (www.dell.com/regulatory_compliance) を参照してください。

手順

- 1 [ラバーフィート](#)を取り付けます。
- 2 ディスプレイアセンブリのタブをディスプレイアセンブリベースのスロットに差し込みます。
- 3 ディスプレイアセンブリベースをディスプレイアセンブリに取り付けます。
- 4 ディスプレイアセンブリベースをディスプレイアセンブリに固定するネジを取り付けます。
- 5 オプティカルドライブデータケーブル、タッチボードケーブル、ディスプレイバックライトケーブル、ハードドライブケーブル、コントロールボタンボードケーブルを、ディスプレイアセンブリベースの配線ガイドを通して配線します。
- 6 タッチスクリーンボードケーブルとディスプレイパネル電源ケーブルを、ディスプレイアセンブリベースの各コネクタに接続します。
- 7 VESA マウントブラケットのネジ穴をディスプレイアセンブリベースのネジ穴に合わせます。
- 8 VESA マウントブラケットをディスプレイアセンブリベースに固定するネジを取り付けます。


作業を終えた後に

- 1 [システム基板](#)を取り付けます。
- 2 [スピーカー](#)を取り付けます。
- 3 [ヒートシンク](#)を取り付けます。

- 4 [ファン](#)を取り付けます。
- 5 [カメラ](#)を取り付けます。
- 6 [マイク](#)を取り付けます。
- 7 [コントロールボタンボード](#)を取り付けます。
- 8 [ワイヤレスカード](#)を取り付けます。
- 9 [メモリモジュール](#)を取り付けます。
- 10 [システム基板シールド](#)を取り付けます。
- 11 「[ハードドライブの取り付け](#)」の手順 3 から 6 に従ってください。
- 12 [オプティカルドライブ](#)を取り付けます。
- 13 [背面カバー](#)を取り付けます。
- 14 [スタンド](#)を取り付けます。



ディスプレイケーブルの取り外し

 **警告:** コンピュータ内部の作業を始める前に、お使いのコンピュータに付属の安全に関する情報を読み、「[コンピュータ内部の作業を始める前に](#)」の手順に従ってください。コンピュータ内部の作業を終えた後は、「[コンピュータ内部の作業を終えた後に](#)」の指示に従ってください。安全に関するベストプラクティスの詳細は、規制コンプライアンスに関するホームページ (www.dell.com/regulatory_compliance) を参照してください。

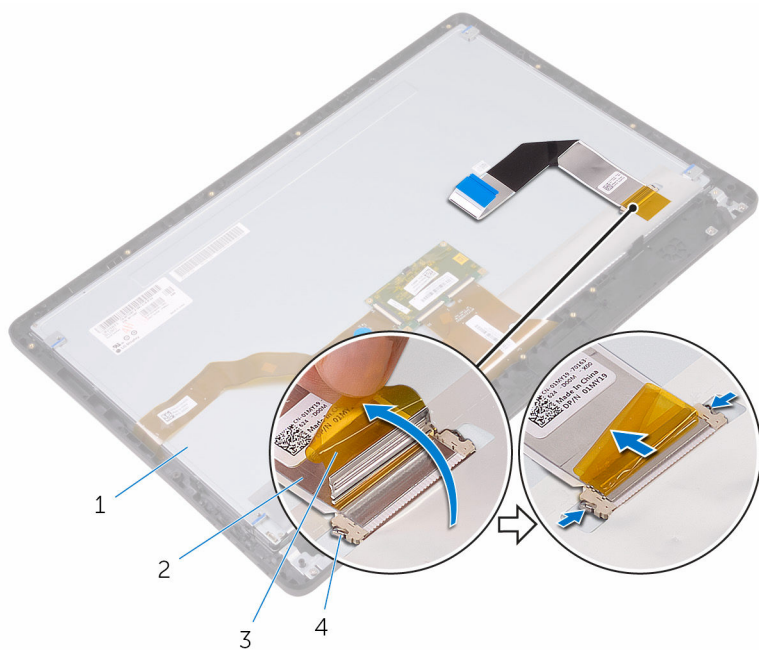
前提条件

- 1 [スタンド](#)を取り外します。
- 2 [背面カバー](#)を取り外します。
- 3 [オプティカルドライブ](#)を取り外します。
- 4 「[ハードドライブの取り外し](#)」の手順1から4に従ってください。
- 5 [システム基板シールド](#)を取り外します。
- 6 [メモリモジュール](#)を取り外します。
- 7 [ワイヤレスカード](#)を取り外します。
- 8 [コントロールボタンボード](#)を取り外します。
- 9 [マイク](#)を取り外します。
- 10 [ファン](#)を取り外します。
- 11 [ヒートシンク](#)を取り外します。
- 12 [スピーカー](#)を取り外します。
- 13 [システム基板](#)を取り外します。
- 14 [ディスプレイアセンブリ](#)を取り外します。

手順

- 1 ディスプレイケーブルをディスプレイアセンブリに固定するテープを剥がします。
- 2 クリップを押して、ディスプレイケーブルをディスプレイアセンブリから外します。

- 3 ディスプレイケーブルを持ち上げて、ディスプレイアセンブリから取り外します。




- 1 ディ스플레이アセンブリ
3 テープ

- 2 ディスプレイケーブル
4 クリップ (2)



ディスプレイケーブルの取り付け

 **警告:** コンピュータ内部の作業を始める前に、お使いのコンピュータに付属の安全に関する情報を読み、「[コンピュータ内部の作業を始める前に](#)」の手順に従ってください。コンピュータ内部の作業を終えた後は、「[コンピュータ内部の作業を終えた後に](#)」の指示に従ってください。安全に関するベストプラクティスの詳細は、規制コンプライアンスに関するホームページ (www.dell.com/regulatory_compliance) を参照してください。


手順

- 1 ディスプレイケーブルをディスプレイアセンブリに接続してラッチを閉じ、ケーブルを固定します。
- 2 ディスプレイケーブルをディスプレイアセンブリに固定するテープを貼り付けます。

作業を終えた後に

- 1 [ディスプレイアセンブリ](#)を取り付けます。
- 2 [システム基板](#)を取り付けます。
- 3 [スピーカー](#)を取り付けます。
- 4 [ヒートシンク](#)を取り付けます。
- 5 [ファン](#)を取り付けます。
- 6 [マイク](#)を取り付けます。
- 7 [コントロールボタンボード](#)を取り付けます。
- 8 [ワイヤレスカード](#)を取り付けます。
- 9 [メモリモジュール](#)を取り付けます。
- 10 [システム基板シールド](#)を取り付けます。
- 11 「[ハードドライブの取り付け](#)」の手順 3 から 6 に従ってください。
- 12 [オプティカルドライブ](#)を取り付けます。
- 13 [背面カバー](#)を取り付けます。
- 14 [スタンド](#)を取り付けます。

ラバーフィートの取り外し

 **警告:** コンピュータ内部の作業を始める前に、お使いのコンピュータに付属の安全に関する情報を読み、「[コンピュータ内部の作業を始める前に](#)」の手順に従ってください。コンピュータ内部の作業を終えた後は、「[コンピュータ内部の作業を終えた後に](#)」の指示に従ってください。安全に関するベストプラクティスの詳細は、規制コンプライアンスに関するホームページ (www.dell.com/regulatory_compliance) を参照してください。

前提条件

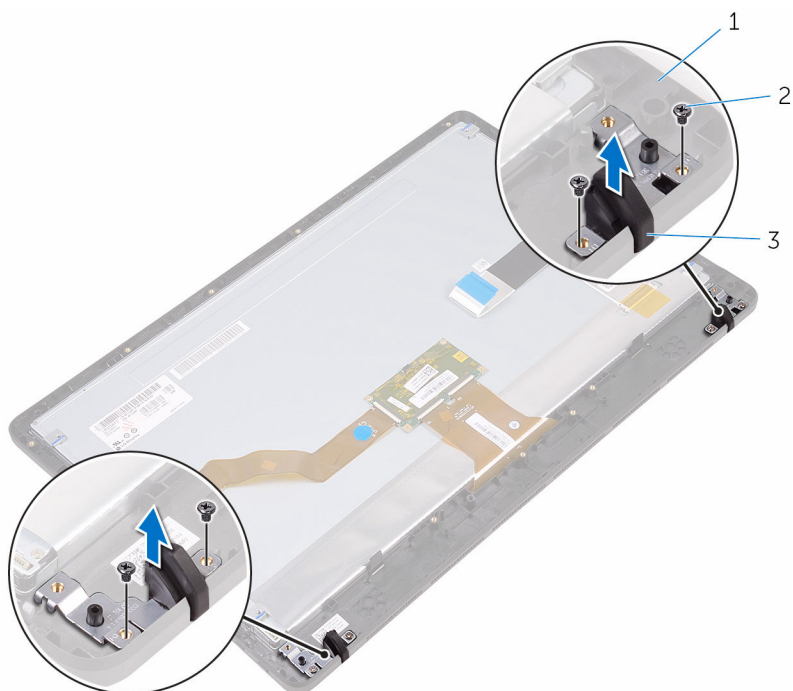
- 1 [スタンド](#)を取り外します。
- 2 [背面カバー](#)を取り外します。
- 3 [オプティカルドライブ](#)を取り外します。
- 4 「[ハードドライブの取り外し](#)」の手順1から4に従ってください。
- 5 [システム基板シールド](#)を取り外します。
- 6 [メモリモジュール](#)を取り外します。
- 7 [ワイヤレスカード](#)を取り外します。
- 8 [コントロールボタンボード](#)を取り外します。
- 9 [ファン](#)を取り外します。
- 10 [ヒートシンク](#)を取り外します。
- 11 [スピーカー](#)を取り外します。
- 12 [システム基板](#)を取り外します。
- 13 「[ディスプレイアセンブリの取り外し](#)」の手順1から7に従ってください。

手順

- 1 ラバーフィートをディスプレイベゼルに固定しているネジを外します。



- 2 ラバーフィートを持ち上げて、ディスプレイベゼルから取り外します。




1 ディスプレイベゼル

2 ネジ (4)

3 ラバーフィート (2)

ラバーフィートの取り付け

 **警告:** コンピュータ内部の作業を始める前に、お使いのコンピュータに付属の安全に関する情報を読み、「[コンピュータ内部の作業を始める前に](#)」の手順に従ってください。コンピュータ内部の作業を終えた後は、「[コンピュータ内部の作業を終えた後に](#)」の指示に従ってください。安全に関するベストプラクティスの詳細は、規制コンプライアンスに関するホームページ (www.dell.com/regulatory_compliance) を参照してください。

手順

- 1 ラバーフィートのネジ穴をディスプレイベゼルのネジ穴に合わせます。
- 2 ラバーフィートをディスプレイベゼルに固定するネジを取り付けます。


作業を終えた後に


- 1 「[ディスプレイアセンブリの取り付け](#)」の手順2から8に従ってください。
- 2 [システム基板](#)を取り付けます。
- 3 [スピーカー](#)を取り付けます。
- 4 [ヒートシンク](#)を取り付けます。
- 5 [ファン](#)を取り付けます。
- 6 [コントロールボタンボード](#)を取り付けます。
- 7 [ワイヤレスカード](#)を取り付けます。
- 8 [メモリモジュール](#)を取り付けます。
- 9 [システム基板シールド](#)を取り付けます。
- 10 「[ハードドライブの取り付け](#)」の手順3から6に従ってください。
- 11 [オプティカルドライブ](#)を取り付けます。
- 12 [背面カバー](#)を取り付けます。
- 13 [スタンド](#)を取り付けます。



BIOS セットアッププログラム

BIOS の概要

 **注意:** コンピュータに詳しい方以外は、**BIOS** セットアッププログラムの設定を変更しないでください。変更内容によっては、コンピュータが正しく動作しなくなることがあります。


 **メモ:** BIOS セットアッププログラムを変更する前に、今後の参照用に、BIOS セットアッププログラム画面の情報を控えておくことをお勧めします。

BIOS セットアッププログラムを使用して、以下を行います。


- ・ RAM の容量やハードドライブのサイズなど、コンピュータに取り付けられているハードウェアに関する情報の取得。
- ・ システム設定情報の変更。
- ・ ユーザーパスワード、取り付けられたハードドライブの種類、基本デバイスの有効化または無効化など、ユーザー選択可能オプションの設定または変更。

BIOS セットアッププログラムの起動

- 1 コンピューターの電源を入れます（または再起動します）。
- 2 POST 実行中に、DELL のロゴが表示されたら、F2 プロンプトが表示されるのを待ち、表示直後に <F2> を押します。

 **メモ:** F2 プロンプトは、キーボードが初期化されていることを示します。このプロンプトは短時間しか表示されないため、表示を注意して待ち、<F2> を押してください。F2 プロンプトが表示される前に <F2> を押した場合、そのキーストロークは無視されます。キーを押すタイミングが遅れて、オペレーティングシステムのロゴが表示されたら、デスクトップが表示されるまでそのまま待機します。その後、コンピュータの電源を切り、操作をやり直してください。


忘れたパスワードの消去

 **警告:** コンピュータ内部の作業を始める前に、お使いのコンピュータに付属の安全に関する情報を読み、「[コンピュータ内部の作業を始める前に](#)」の手順に従ってください。コンピュータ内部の作業を終えた後は、「[コンピュータ内部の作業を終えた後に](#)」の指示に従ってください。安全に関するベストプラクティスの詳細は、規制コンプライアンスに関するホームページ (www.dell.com/regulatory_compliance) を参照してください。

作業を開始する前に

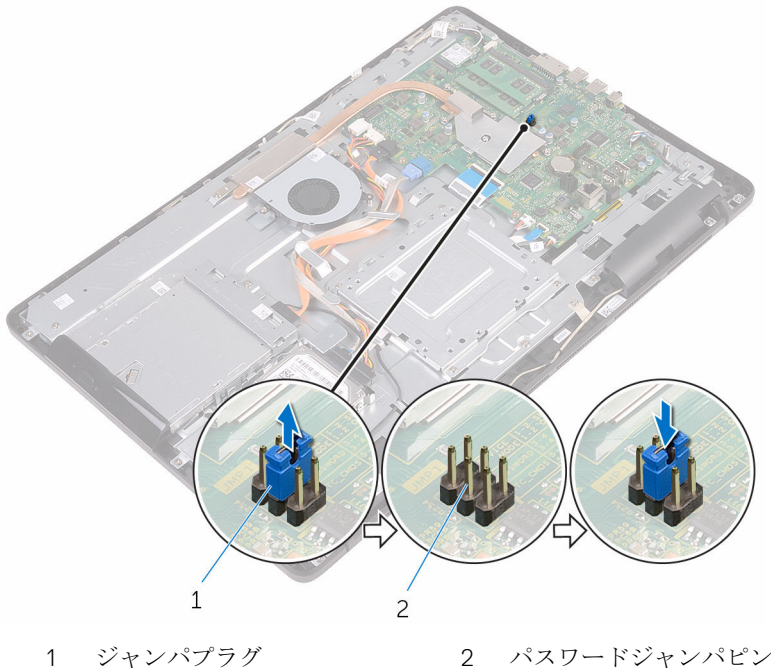
- 1 [スタンド](#)を取り外します。
- 2 [背面カバー](#)を取り外します。
- 3 [システム基板シールド](#)を取り外します。

手順

- 1 システム基板のパスワードリセットジャンパ (PSWD) の位置を確認します。
 **メモ:** ジャンパの位置についての詳細は、「[システム基板のコンポーネント](#)」を参照してください。
- 2 パスワードジャンパピンからジャンパプラグを取り外します。



- 3 5秒待ってから、ジャンププラグを元の場所に戻します。



作業を終えた後に

- 1 [システム基板シールド](#)を取り付けます。
- 2 [背面カバー](#)を取り付けます。
- 3 [スタンド](#)を取り付けます。

CMOS 設定のクリア



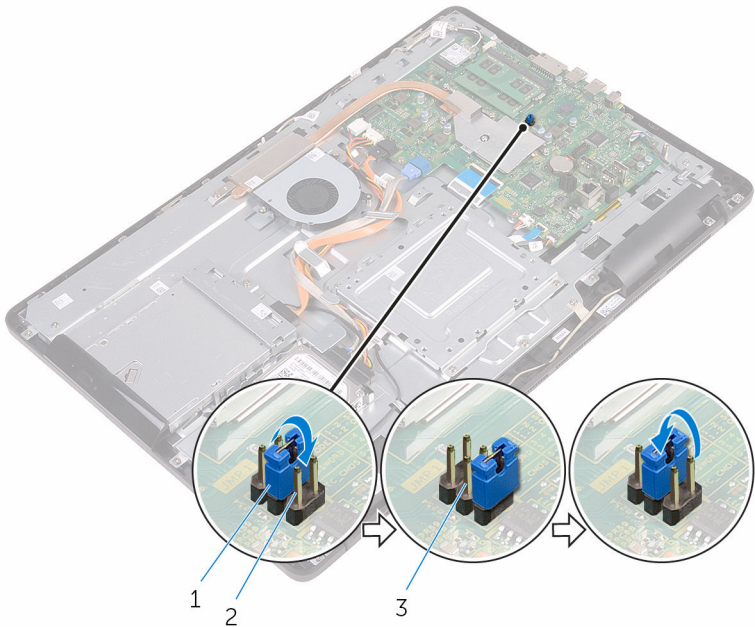
警告: コンピュータ内部の作業を始める前に、お使いのコンピュータに付属の安全に関する情報を読み、「[コンピュータ内部の作業を始める前に](#)」の手順に従ってください。コンピュータ内部の作業を終えた後は、「[コンピュータ内部の作業を終えた後に](#)」の指示に従ってください。安全に関するベストプラクティスの詳細は、規制コンプライアンスに関するホームページ (www.dell.com/regulatory_compliance) を参照してください。

作業を開始する前に

- 1 [スタンド](#)を取り外します。
- 2 [背面カバー](#)を取り外します。
- 3 [システム基板シールド](#)を取り外します。

手順

- 1 システム基板の CMOS リセットジャンパ (RTCST) の位置を確認します。
- 2 ジャンパプラグをパスワードジャンパピンから取り外し、CMOS ジャンパピンに接続します。
- 3 5秒待ってから、ジャンパプラグを元の場所に戻します。




- 1 ジャンパプラグ
- 2 CMOS ジャンパピン
- 3 パスワードジャンパピン

作業を終えた後に

- 1 [システム基板シールド](#)を取り付けます。
- 2 [背面カバー](#)を取り付けます。
- 3 [スタンド](#)を取り付けます。

BIOS のフラッシュ

更新がある場合やシステム基板を取り付ける場合に、BIOS のフラッシュ（更新）を行う必要があります。BIOS のフラッシュは、次の通りです。

- 1 コンピュータの電源を入れます。
- 2 www.dell.com/support にアクセスします。
- 3 **Product Support（製品サポート）** をクリックし、お使いのコンピュータのサービスタグを入力して、**Submit（送信）** をクリックします。
 **メモ:** サービスタグがない場合は、自動検出機能を使用するか、お使いのコンピュータのモデルを手動で参照してください。
- 4 **Drivers & downloads（ドライバとダウンロード）** → **Find it myself（自分で検索）** をクリックします。
- 5 お使いのコンピュータにインストールされているオペレーティングシステムを選択します。
- 6 ページを下にスクロールして、**BIOS** を展開します。
- 7 **Download（ダウンロード）** をクリックして、お使いのコンピュータの BIOS の最新バージョンをダウンロードします。
- 8 ダウンロードが完了したら、BIOS アップデートファイルを保存したフォルダに移動します。
- 9 BIOS アップデートファイルのアイコンをダブルクリックし、画面に表示される指示に従います。

システム診断ライト

電源ステータスライト: 電源ステータスを示します。

橙色の点灯 – コンピュータがオペレーティングシステムを起動できません。これは電源またはコンピュータの別のデバイスに障害が発生していることを示します。

橙色の点滅 – コンピュータがオペレーティングシステムを起動できません。これは、電源は正常でコンピュータの別のデバイスに障害が発生している、または正しくインストールされていないことを示します。



メモ: 障害が発生しているデバイスを確認するには、ライトパターンを確認します。

消灯 – コンピュータが休止状態、または電源が切れています。

電源ステータスライトが障害を示すビープコードと合わせて橙色に点滅します。たとえば、電源ステータスライトが橙色に2回点滅して一時停止し、白色に3回点滅して一時停止します。この2回と3回のパターンは、リカバリイメージが見つからないことを示しており、コンピュータの電源が切れるまで続きます。

次の表は、様々なライトパターンとその内容を示しています。

ライトパターン	問題の内容
1	システム基盤：BIOS および ROM の障害です
2	メモリまたは RAM が検出されませんでした
3	システム基板またはチップセットのエラーです
3,3	リカバリイメージが見つかりません
3,4	検出されたリカバリイメージは無効です
4	メモリまたは RAM の障害です
5	CMOS バッテリーの障害です
6	ビデオカードまたはチップの障害です
7	CPU の障害です
8	LCD の障害です

コンピュータは、エラーまたは問題を表示できない場合、起動時に一連のビーブ音を鳴らすことがあります。繰り返しのビーブコードはユーザーがコンピュータの問題をトラブルシューティングするのに便利です。

カメラステータスライト：カメラが使用されているかどうかを示します。

- ・ 白色 - カメラが使用中です。
- ・ 消灯 - カメラは使用されていません。



「困ったときは」と「デルへのお問い合わせ」

セルフヘルプリソース

セルフヘルプリソースを使って Dell の製品とサービスに関するヘルプ情報を取得できます。

Dell 製品とサービスに関する情報は

www.dell.com

Windows 8.1 および Windows 10

Dell ヘルプとサポート アプリ



Windows 10

始めに アプリ



Windows 8.1

ヘルプとヒント アプリ



Windows 8、Windows 8.1、および Windows 10 のヘルプへのアクセス

Windows 検索に、Help and Support と入力し、<Enter> を押します。

Windows 7 のヘルプへのアクセス

スタート → ヘルプとサポート の順にクリックします。

オペレーティングシステムのオンラインヘルプ

www.dell.com/support/windows
www.dell.com/support/linux

トラブルシューティング情報、ユーザーズガイド、セットアップ方法、製品仕様、テクニカルサポートブログ、ドライバ、ソフトウェアのアップデートなどは

www.dell.com/support

詳細は、オペレーティングシステム、 www.dell.com/support/manuals の『私
コンピュータの設定と使用、データのバックアップ、診断などの詳細は
とマイデル』を参照してください。

デルへのお問い合わせ

販売、テクニカルサポート、カスタマーサービスに関するデルへのお問い合わせは、 www.dell.com/contactdell を参照してください。



メモ: 各種サービスのご提供は国や製品によって異なり、国によってはご利用いただけないサービスもございます。



メモ: お使いのコンピュータがインターネットに接続されていない場合は、購入時の納品書、出荷伝票、請求書、またはデルの製品カタログで連絡先をご確認ください。

